

T.C.
KÜÇÜKÇEKMECE KAYMAKAMLIĞI
LALE ANAOKULU MÜDÜRLÜĞÜ

2024-2028 STRATEJİK PLANI



*Öğretmenler;
Yeni Nesil Sizin
Eseriniz Olacaktır.*

K. Atatürk



Okul/Kurum Bilgileri

| | | | |
|--------------------------|---|---------------------------------|---|
| İli: İSTANBUL | | İlçesi: KÜÇÜKÇEKMECE | |
| Adres: | Atakent Mah. Malazgirt Cad. 1.Etap 4.Bölge No : 15 | Coğrafi Konum (link) | https://laleanaokulu.meb.k12.tr/tema/harita.php |
| Telefon Numarası: | 0212 472 40 72 | Faks Numarası: | 0212 698 98 16 |
| e- Posta Adresi: | 752118@meb.k12.tr | Web sayfası adresi: | laleanaokulu@meb.k12.tr |
| Kurum Kodu: | 752118 | Öğretim Şekli: | İkili Eğitim |

SUNUŐ

Okulumuz misyon, vizyon ve stratejik planı ile daha iyi bir eđitim seviyesine ulaşması düşünceyle Sürekli yenilenmeyi ve kalite kültürünü kendisine ilke edinmeyi amaçlamaktadır.

Kalite kültürü oluşturmak için eđitim ve öğretim başta olmak üzere insan kaynakları ve kurumsallaşma, sosyal faaliyetler, alt yapı, toplumla ilişkiler ve kurumlar arası ilişkileri kapsayan 2024-2028 stratejik planı hazırlanmıştır.

Lale Anaokulu olarak güçlü ve zayıf yönlerimizin farkında olarak eđitimde kaliteyi arttırmak, çocuklar için öğrenme ortamlarını daha verimli hale getirmek, çocukların ilgi alanlarını ve yeteneklerini keşfetmek, özel eđitime ihtiyaç duyan çocuklarımızın toplumla kaynaşmasını ve kendi kendine yetebilen bireyler olmalarını sağlamak, çalışanlarımızın motivasyonunu artırmak, aileleri eđitime dahil etmek, okul öncesi eđitimi yaygınlaştırmak amacıyla hazırlanmış olduğumuz 2024-2028 stratejik planımızı hazırlayan Stratejik Plan Hazırlama Ekibine ve tüm çalışanlarımıza teşekkür ediyorum; bu planın başta çocuklarının mutluluđu olmak üzere Lale anaokulunun her zaman daha iyi ve daha yeniyeye doğru ilerleyen bir okul olmasına katkı sağlamasını diliyorum.

Fatma EKİN
Okul Müdürü

İÇİNDEKİLER

1. GİRİŞ VE STRATEJİK PLANIN HAZIRLIK SÜRECİ

1.1 Strateji Geliştirme Kurulu ve Stratejik Plan Ekibi

1.2 Planlama Süreci

2. DURUM ANALİZİ

2.1 Kurumsal Tarihçe

2.2 Uygulanmakta Olan Planın Değerlendirilmesi

2.3 Mevzuat Analizi

2.4 Üst Politika Belgelerinin Analizi

2.5 Faaliyet Alanları ile Ürün ve Hizmetlerin Belirlenmesi

2.6 Paydaş Analizi

2.7 Kuruluş İçi Analiz

2.7.1 Teşkilat Yapısı

2.7.2 İnsan Kaynakları

2.7.3 Teknolojik Düzey

2.7.4 Mali Kaynaklar

2.7.5 İstatistik Veriler

2.8 Dış Çevre Analizi (Politik, Ekonomik, Sosyal, Teknolojik, Yasal ve Çevresel Çevre Analizi -PESTLE)

2.9.1 Güçlü ve Zayıf Yönler ile Fırsatlar ve Tehditler (GZFT) Analizi

2.10. Tespit ve İhtiyaçların Belirlenmesi

3. GELECEĞE BAKIŞ

3.1 Misyon

3.2 Vizyon

3.3 Temel Değerler

4. AMAÇ, HEDEF VE STRATEJİLERİN BELİRLENMESİ

4.1 Amaçlar

4.2 Hedefler

4.3 Performans Göstergeleri

4.4 Stratejilerin Belirlenmesi

4.5 Maliyetlendirme

5. İZLEME VE DEĞERLENDİRME

6. Tablo/Şekil/Grafikler/Ekler

1. GİRİŞ VE STRATEJİK PLANIN HAZIRLIK SÜRECİ

1.1. Strateji Geliştirme Kurulu ve Stratejik Plan Ekibi

Strateji Geliştirme Kurulu: Okul müdürünün başkanlığında, bir okul müdür yardımcısı, bir öğretmen ve okul/aile birliği başkanı ile bir yönetim kurulu üyesi olmak üzere 5 kişiden oluşan üst kurul kurulur.

Stratejik Plan Ekibi: Okul müdürü tarafından görevlendirilen ve üst kurul üyesi olmayan müdür yardımcısı başkanlığında, belirlenen öğretmenler ve gönüllü velilerden oluşur.

Tablo 1. Strateji Geliştirme Kurulu ve Stratejik Plan Ekibi Tablosu

| Strateji Geliştirme Kurulu Bilgileri | | Stratejik Plan Ekibi Bilgileri | |
|--------------------------------------|----------------|--------------------------------|----------|
| Adı Soyadı | Ünvanı | Adı Soyadı | Ünvanı |
| Fatma EKİN | Okul Müdürü | Sebahat Nur ÜLGÜ | |
| Saadet AŞÇI | Öğretmen | Derya AYDIN | Öğretmen |
| Eylem YARICI | Öğretmen | Ela YILDIZ | Öğretmen |
| Zeynep ŞİMŞEK | O.A.B. Başkanı | Sedef SÖNMEZ | Veli |
| Yasemin ŞEKER | O.A.B. Üye | Selma KÖSE | Veli |

1.2. Planlama Süreci

2024-2028 dönemi stratejik plan hazırlanma süreci Strateji Geliştirme Kurulu ve Stratejik Plan Ekibi'nin oluşturulması ile başlamıştır. Ekip tarafından oluşturulan çalışma takvimi kapsamında ilk aşamada durum analizi çalışmaları yapılmış ve durum analizi aşamasında, paydaşlarımızın plan sürecine aktif katılımını sağlamak üzere paydaş anketi, toplantı ve görüşmeler yapılmıştır. Durum analizinin ardından geleceğe yönelim bölümüne geçilerek okulumuzun amaç, hedef, gösterge ve stratejileri belirlenmiştir.

Lale Anaokulu olarak hedef, amaç ve önceliklerimizi belirlemiş şeffaf ve etkin bir kurum olma doğrultusunda çalışmalarımızı sürdürmekteyiz. Tüm paydaşların katılımını sağlamayı, riskleri fırsatlara dönüştürmeyi, yeni stratejiler geliştirmeyi, okul vizyonunun

gerçekleşmesine katkıda bulunmayı, ekip olmayı ve çıkan sorunları ortak akıl kullanarak çözmeyi hedefledik. Okulumuz bu hedefler doğrultusunda hareket ederek önemli noktalarda yaptığı değerlendirmelerle okul gelişimine katkı sağlayacağı inancındadır.

2. DURUM ANALİZİ

2.1. Kurumsal Tarihçe

Okulumuz 1992 yılında Emlak Bankası tarafından inşa edilmiş olup il özel idareye devredilmiştir. 1993 yılında eğitim öğretime açılmıştır. Okulumuz toplam 1537 metrekare alan üzerine inşa edilmiştir. Ek binası yoktur. Zemin (depo+kalorifer dairesi+müştemilat) tek kattan oluşmaktadır. Okulumuzda 1 adet müdür odası, 1 adet idari oda, 1 adet rehberlik odası, 1 adet destek eğitim odası ,1 adet çok amaçlı salon, 2 adet iç oyun parkı, 4 adet sınıf, 2 adet çocuk wc, 1 adet yetişkin wc, giriş ve 1 adet mutfak yer almaktadır. Okulumuz müstakil olup ısınma doğalgazla yapılmaktadır.

Okul içinde olumlu ve etkili bir kurum kültürü yer almaktadır. Okulda karar alma süreçlerine herkesin katılımı sağlanır. Okulda veli, çevre okul işbirliği üst düzeydedir. Okuldaki çalışmalarda ekip çalışması benimsenmiştir. Her öğretmen eğitim teknolojisini kullanmayı bilir ve bilgilerini eğitim sürecine aktarır. Aynı zamanda öğretmenlerimiz derslerinde projeksiyon cihazını ve bilgisayarı kullanmaktadır. Çocuklarımızın eğitimleriyle uğraşan öğretmenlerimiz çocuk gelişimi ve okul öncesi öğretmenliği mezunudur. Milli Eğitim Bakanlığı müfredatı uygulanmaktadır. MEB okul öncesi programında yer alan belirli gün ve haftalar okulumuzda kutlanmaktadır.

2.2. Uygulanmakta Olan Stratejik Planın Değerlendirilmesi

2019 - 2023 Stratejik Planı; "Eğitim Öğretime Erişimin Artırılması, Eğitim Öğretimde Kalitenin Artırılması ve Kurumsal Kapasitenin Geliştirilmesi" temalarını içermektedir. Planda yer alan hedefleri gerçekleştirmek için belirlenen tedbir ve stratejilerin tamamına yakını uygulanmıştır. 2024-2028 Stratejik Planımızdaki hedefler önceki plan dönemine benzer olarak paydaşlarımızın beklentileri, kurumumuzun faaliyet alanları, ihtiyaçlar ve gelişim alanları ile MEB politikaları, İl Milli Eğitim Müdürlüğü ile İlçe Milli Eğitim Müdürlüğünün hedefleri ile birlikte analiz edilerek belirlenmiştir. Bu analiz sonucunda belirlediğimiz hedeflerle, önceki plan dönemindeki hedefler benzerlik göstermektedir. Ve fakat

gerek paydaşlarımızın beklentilerinin üst düzeyde olması, gerek beklentilerin çeşitliliği ve sayısı, gerekse içinde bulunduğumuz dönemin hassasiyetine binaen Müdürlüğümüz 2024-2028 döneminde 10 vizyonunu geniş bir bakış açısıyla belirlemiştir. Bu nedenle her ne kadar benzer nitelikte hedefler belirlenmiş olsa da çeşitlilik ve sayı itibariyle 2024-2028 Stratejik Plan dönemi hedefleri, önceki plan dönemi hedeflerinden farklılık arz etmektedir.

2.3. Yasal Yükümlülükler ve Mevzuat Analizi

Milli Eğitim Müdürlüğü T.C Anayasası çerçevesinde yürüttüğü faaliyetler ve sunduğu hizmetler aşağıda bazıları yazılı Kanun ve Yönetmeliklerde belirtilmiştir. Kurumun yetki, görev ve sorumlulukları MEB Milli Eğitim Müdürlükleri Yönetmeliğinde açıklanmıştır. Müdürlüğümüz öncelikle bu mevzuat çerçevesinde eğitim öğretim, proje üretme gibi faaliyetlerinde bulunmaktadır.

Mevzuat Analizi

| Yasal Yükümlülük | Dayanak | Tespitler | İhtiyaçlar |
|--|--|---|--|
| <ul style="list-style-type: none">Okulumuz "Dayanak" başlığı altında sıralanan Kanun, Kanun Hükmünde Kararname, Tüzük, Genelge ve Yönetmeliklerdeki ilgili hükümleri yerine getirmek"Eğitim-öğretim hizmetleri, insan kaynaklarının gelişimi, halkla ilişkiler, stratejik plan hazırlama, stratejik plan izleme- değerlendirme süreci iş ve işlemleri" faaliyetlerini yürütmek.Resmi kurum ve kuruluşlar, sivil toplum kuruluşları ve özel sektörle mevzuat hükümlerine aykırı olmamak ve faaliyet alanlarını kapsamak koşuluyla protokoller ve diğer işbirliği çalışmalarını yürütmekOkul öncesi öğrencilerinin okula kayıt, devam- devamsızlık, sosyal sorumluluk çalışmaları vb. iş ve işlemleri | <p>T.C. Anayasası 1739 Sayılı Millî Eğitim Temel Kanunu 652 Sayılı MEB Teşkilat ve Görevleri Hakkındaki Kanun Hükmünde Kararname 222 Sayılı Millî Eğitim Temel Kanunu (Kabul No: 5.1.1961, RG: 12.01.1961 / 10705-Son Ek ve Değişiklikler: Kanun No: 12.11.2003/ 5002, RG: 21.11.2003 657 Sayılı Devlet Memurları Kanunu 5442 Sayılı İl İdaresi Kanunu 3308 Sayılı Mesleki Eğitim Kanunu 439 Sayılı Ek Ders Kanunu 5018 sayılı Kamu Mali Yönetimi ve Kontrol Kanunu MEB Personel Mevzuat Bülteni Erişim Yönetmeliği MEB Millî Eğitim Müdürlükleri Yönetmeliği (22175 Sayılı RG Yayınlanan) Millî Eğitim Bakanlığı Rehberlik ve Psikolojik Danışma Hizmetleri Yönetmeliği 04.12.2012/202358 Sayı İl İlçe MEM'nün Teşkilatlanması 43Nolu Genelge 26 Şubat 2018 tarihinde yayımlanan Kamu İdarelerinde Stratejik Planlamaya İlişkin Usul ve Esaslar Hakkındaki Yönetmelik Okul Öncesi Eğitim ve İlköğretim Kurumları Yönetmeliği</p> <p>Sosyal Etkinlikler Yönetmeliği MEB Eğitim Kurulları ve Zümreleri Yönergesi</p> | <p>Müdürlüğümüzün hizmetlerini mevzuattaki hükümlere uygun olarak yürütmektedir. Diğer kurumlarla işbirliği gerektiren çalışmalarda, gerek tabi olduğumuz mevzuat gerekse diğer kurumların mevzuatları arasında uyumsuzluk ortaya çıkabilmektedir. Tabi olduğumuz mevzuatın kapsamı, Müdürlüğümüzün yetkilerini çeşitlendirmekle birlikte sınırlamaktadır. Kurumsal kültürümüz, mevzuatta sık yaşanan değişikliklere hazırlıklı olmasına rağmen öğrenci ve velilerimizden oluşan paydaşlarımız, yeni ve farklı çalışmalara uyuma direnç göstermektedir. Mevzuat itibariyle öğrenci velilerinin eğitim faaliyetlerine müdahale alanını sınırlandıran herhangi bir mekanizma bulunmamaktadır.</p> | <p>Diğer kurumlarla işbirliğinde, yetki alanının genişletilmesi, Mevzuat itibariyle Okul Müdürlerinin yetkilerinin artırılması, Eğitim uygulamaları konusunda ulusal düzeyde tanıtım çalışmaları yaparak öğrenci ve velilerinin bilgilendirilmesi, Mevzuatta ihtiyaç duyulan değişikliklerde "yenileme" çalışmaları yerine "güncelleme" çalışmalarına yer verilmesi, Öğrenci velilerinin eğitim faaliyetlerine müdahale alanlarının sınırlandırılması için yasal tedbirlerin alınması, Mevzuatın, çalışanların kendilerini güvende hissedebileceği şekilde yeniden düzenlenmesi.</p> |

2.4. Üst Politika Belgeleri Analizi

Tablo 2. Üst Politika Belgeleri Analizi Tablosu

| Üst Politika Belgesi | İlgili Bölüm/Referans | Verilen Görevler/İhtiyaçlar |
|---|---|--|
| 5018 sayılı Kamu Mali Yönetimi ve Kontrol Kanunu | <ul style="list-style-type: none">9. Madde,41. Madde | Kurum Faaliyetlerinde bütçenin etkin ve verimli kullanımı Stratejik Plan Hazırlama İzleme ve Değerlendirme Çalışmaları |
| 30344 sayılı Kamu İdarelerinde Stratejik Plan Hazırlamaya İlişkin Usul ve Esaslar Hakkında Yönetmelik | Tümü | 5 yıllık hedefleri içeren Stratejik Plan hazırlanması |
| 2023-2025 Orta Vadeli Program | Tümü | Bütçe çalışmaları |
| MEB 11. Kalkınma Plan Politika Önerileri | Önerilen politikalar | Hedef ve stratejilerin belirlenmesi |
| MEB Kalite Çerçevesi | Tümü | Hedef ve stratejilerin belirlenmesi |
| MEB 2023 Bütçe Yılı Sunuşu | Tümü | Bütçe çalışmaları |
| 2023-2024 MEB İstatistikleri | Örgün Eğitim İstatistikleri | Hedef ve göstergelerin belirlenmesi |
| Kamu İdareleri İçin Stratejik Plan Hazırlama Kılavuzu | Tümü | 5 yıllık hedefleri içeren Stratejik Plan hazırlanması |
| 2018/16 sayılı Genelge, 2024-2028 Stratejik Plan Hazırlık Çalışmaları | Tümü | 2019-2023 Stratejik Planının Hazırlanması |
| MEB 2024-2028 Stratejik Plan Hazırlık Programı | Tümü | 2019-2023 Stratejik Planı Hazırlama Takvimi |
| MEB 2024-2028 Stratejik Planı | Tümü | MEB Politikaları Konusunda Taşra Teşkilatına Rehberlik |
| Kamu İdarelerince Hazırlanacak Performans Programları Hakkında Yönetmelik | Tümü | 5 yıllık kurumsal hedeflerin her bir mali yıl için ifade edilmesi |
| Kamu İdarelerince Hazırlanacak Faaliyet Raporu Hakkında Yönetmelik | Tümü | Her bir mali yıl için belirlenen hedeflerin gerçekleşme durumlarının tespiti, raporlanması |
| İstanbul İl Milli Eğitim Müdürlüğü 2024-2028 Stratejik Planı | Tümü | Amaç, hedef, gösterge ve stratejilerin belirlenmesi |
| Küçükçekmece İlçe Milli Eğitim Müdürlüğü 2024-2028 Stratejik Planı | Tümü | Amaç, hedef, gösterge ve stratejilerin belirlenmesi |

2.5. Faaliyet Alanları ile Ürün/Hizmetlerin Belirlenmesi

Tablo 3. Faaliyet Alanlar/Ürün ve Hizmetler Tablosu

| Faaliyet Alanı | Ürün/Hizmetler |
|--|---|
| Öğretim-eğitim faaliyetleri | Öğrenci İşleri Kayıt-nakil İşleri Devam-devamsızlık Öğrenci Gelişim Raporu İşleri Katılım Belgesi İşleri Öğrenci Belgesi İşleri |
| Rehberlik faaliyetleri | Öğrencilere rehberlik etmek Velilere rehberlik etmek Rehberlik faaliyetlerini yürütmek |
| Sosyal faaliyetler | Alan gezileri Belirli Gün ve Haftalar |
| Sportif faaliyetler | Geleneksel Çocuk Oyunları Jimnastik |
| Kültürel ve sanatsal faaliyetler | Tiyatro, sinema |
| İnsan kaynakları faaliyetleri (mesleki gelişim faaliyetleri, personel etkinlikleri...) | Öğretmenlerin mesleki gelişimlerine yönelik faaliyetlere katılımını sağlamak Öğretmenlerin özlük işlerini yürütmek |
| Okul aile birliği faaliyetleri | Okul Aile Birliği Toplantıları |
| Öğrencilere yönelik faaliyetler | Öğrenci sağlığı ve güvenliği |
| Ders dışı faaliyetler | Okul çevre ilişkileri |

2.6.Paydaş Analizi

Kurumumuzun temel paydaşları öğrenci, veli ve öğretmen olmakla birlikte eğitimin dışsal etkisi nedeniyle okul çevresinde etkileşim içinde olunan geniş bir paydaş kitlesi bulunmaktadır. Paydaşlarımızın görüşleri anket, toplantı, dilek ve istek kutuları, elektronik ortamda iletilen önerilerde dâhil olmak üzere çeşitli yöntemlerle sürekli olarak alınmaktadır.

İç paydaşlar ; okulda gerçekleşen her faaliyetten doğrudan etkilenen veya bir faaliyeti iletme/yavaşlatma etkisine sahip olanlardır. Okulun bir parçası olan bireyleri ifade eder. Okul müdürü, müdür yardımcıları, öğretmenler, öğrenciler, destek personeli ve okul aile birliği üyeleri iç paydaşlara örnek olarak verilebilir.

EK-1 Paydaş Sınıflandırma Matrisi

| PAYDAŞLAR | İÇ PAYDAŞLAR | DIŞ PAYDAŞLAR | YARARLANICI | | |
|------------------------------------|----------------------|---------------|-----------------|-----------|----------------------|
| | Çalışanlar, Birimler | Temel ortak | Stratejik ortak | Tedarikçi | Müşteri, hedef kitle |
| Millî Eğitim Bakanlığı | | √ | √ | | |
| Valilik | | √ | √ | | |
| Milli Eğitim Müdürlüğü Çalışanları | | √ | √ | | |
| İlçe Milli Eğitim Müdürlükleri | | √ | √ | | |
| Okullar ve Bağlı Kurumlar | | √ | | | |
| Öğretmenler ve Diğer Çalışanlar | √ | | | | |
| Öğrenciler ve Veliler | √ | | √ | | √ |
| Okul Aile Birliği | √ | | | | |
| Üniversite | | √ | | | |
| Özel İdare | | √ | | | |
| Belediyeler | | √ | | | |

| | | | | | |
|--------------------------------------|--|---|--|--|--|
| Güvenlik Güçleri (Emniyet, Jandarma) | | √ | | | |
| Sosyal Hizmetler Müdürlüğü | | √ | | | |
| Gençlik ve Spor Müdürlüğü | | √ | | | |
| Muhtarlık | | √ | | | |
| İşveren kuruluşlar | | | | | |
| Sivil Toplum Kuruluşları | | √ | | | |

Dış paydaşlar, okulun bir parçası olmayan ancak okulda gerçekleşen her faaliyetten dolayı olarak etkilenen, bağlı/ilişkili/ilgili kişi, grup ya da kurumları ifade eder. Okul/kurumun dış paydaşları; veliler, il ve ilçe millî eğitim müdürlükleri, Valilik, kamu kurum ve kuruluşları, muhtarlar, sivil toplum ve özel sektör kuruluşları vb. olarak sıralanabilir.

Ek -2 Paydaş Önceliklendirme Matrisi

| Paydaş | İç Paydaş | Dış Paydaş | Yararlanıcı (Müşteri) | Neden Paydaş? | Önceliği |
|------------|-----------|------------|-----------------------|--|----------|
| MEB | | √ | | Bağlı olduğumuz merkezi idare | 1 |
| Öğrenciler | | | √ | Hizmetlerimizden yaralandıkları için | 1 |
| Özel İdare | | √ | | Tedarikçi mahalli idare | 1 |
| STK | | 0 | | Amaç ve hedeflerimize ulaşmak için iş birliği yapacağımız kurumlar | 2 |

Ek-3 Yararlanıcı Ürün/Hizmet Matrisi

| Ürün/Hizmet | Eğitim-Öğretim (Örün-Yavran) | Yatılılık-Bursluluk | Nitelikli İş Gücü | AR-GE, Projeler, Danışmanlık | Altyapı, Donatım Yatırım | Yayın | Rehberlik, Kurs, Sosyal etkinlikler | Mezunlar (Öğrenci) | Ölçme-Değerlendirme |
|-------------------------|------------------------------|---------------------|-------------------|------------------------------|--------------------------|-------|-------------------------------------|--------------------|---------------------|
| Yararlanıcı (Müşteri) | | | | | | | | | |
| Öğrenciler | √ | | | | √ | √ | √ | | |
| Veliler | | | | | | | √ | | |
| Üniversiteler | | | o | | | | | √ | |
| Medya | | | | o | | | | | |
| Uluslararası kuruluşlar | | | | o | | o | | | |
| Meslek Kuruluşları | | | | | | | | | |
| Sağlık kuruluşları | | | o | | | | | | |
| Diğer Kurumlar | | | | | | | | | o |
| Özel sektör | | | √ | o | | | o | | |

Okulumuzun etkileşim halinde olduğu kişiler, kurum ve kuruluşlar tespit edilmiştir.

Okulumuzla ilişki içerisinde olan kurum ve kuruluşların okulumuz hakkındaki görüş, öneri için görüşmeler yapılmıştır. Yapılan görüşmeler ve toplantılar sonucunda paydaşların memnuniyetlerinin yüksek olduğu görülmüştür. İç paydaşlarla toplantılar yapılarak yapılacak çalışmalar hakkında bilgiler verilmiştir.

Ek-4 Paydaş Anketleri

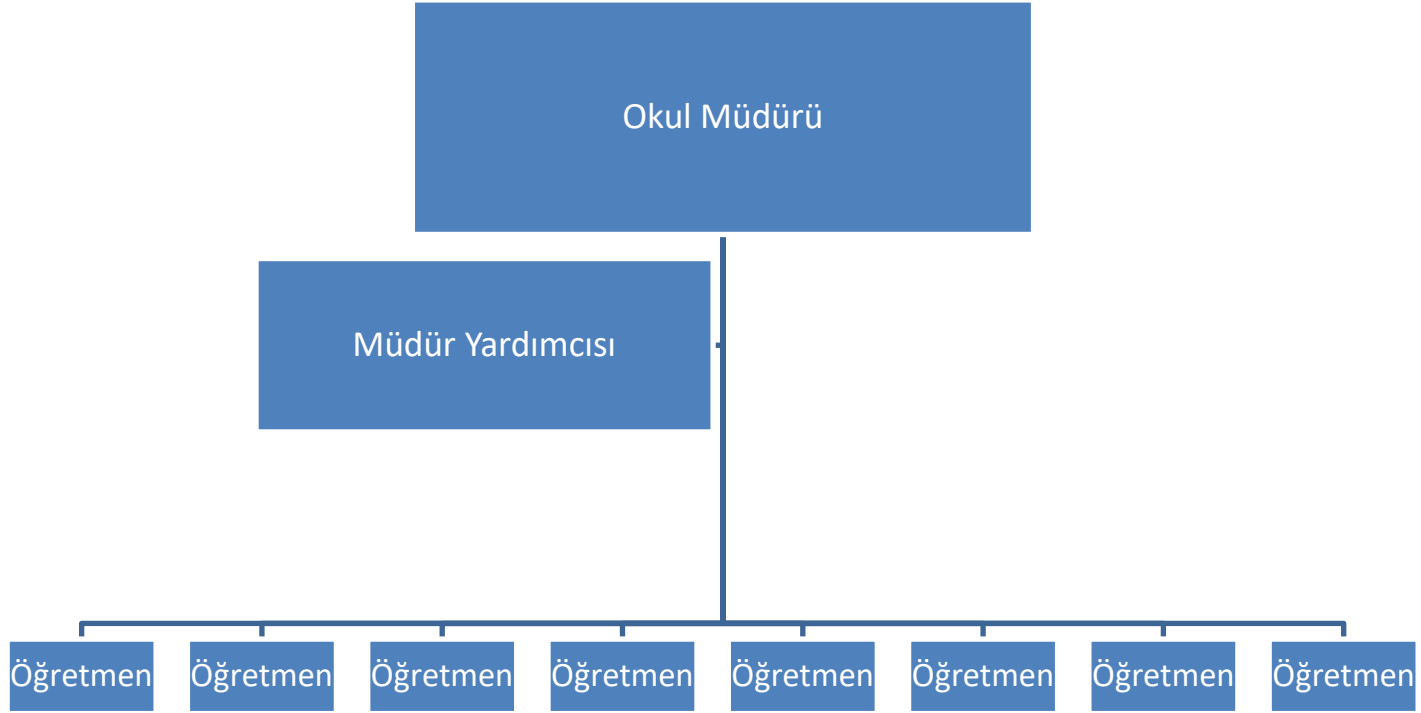
| NO | ÖĞRETMENLER İÇİN KONU BAŞLIKLARI | Kesinlikle Katılıyorum | Katılıyorum | Kararsızım | Kesinlikle Katılmıyorum | Katılmıyorum |
|-----|---|---------------------------|-------------|------------|----------------------------|--------------|
| 01- | Okulun misyonu ve vizyonunu tam olarak anlıyorum. | 4 | 1 | 3 | - | - |
| 02- | Okulda eğitim ve yönetim kalitesi sürekli olarak geliyor. | 3 | 2 | 3 | - | - |
| 03- | Okul temiz ve hijyeniktir. | 6 | 2 | - | - | - |
| 04- | Okul, öğrencilerin ve personelin güvenliğini sağlamak için uygun güvenlik önlemleri alır. | 7 | 1 | - | - | - |
| 05- | Okul, yeni kabul edilen öğrencilere uygun desteği sağlar. | 8 | - | - | - | - |
| 06- | Okulumuz mesleki yeterliliğimi geliştirmek için eğitim fırsatları sunuyor. | 5 | 2 | 1 | - | - |
| 07- | Okul yönetimimiz öğretmenleri etkin bir şekilde yönlendirir. | 5 | 3 | - | - | - |
| 08- | Okulumuz, öğrencilerin öğrenme ilgisini uyandıracak bir öğrenme ortamı oluşturmuştur. | 3 | 2 | 3 | - | - |
| 09- | Etkili bir öğretmen olmak için ihtiyaç duyduğum kaynaklara erişimim var. | 5 | 2 | 1 | - | - |
| 10- | Bana sunulan kaynakları kullanmak için gerekli eğitime sahibim. | 7 | 1 | - | - | - |
| 11- | Okulumuzun, farklı ihtiyaçları olan öğrencileri desteklemek için etkin bir politikası vardır. | 6 | 2 | - | - | - |
| 12- | Okulumuz müfredat uygulamasını etkin bir şekilde izler. | 7 | 1 | - | - | - |
| 13- | Okulumuz, velilere uygun etkinlikler düzenlemektedir. | 3 | 4 | 1 | - | - |
| 14- | Diğer öğretmenlerle iş birliği yaparım. | 8 | - | - | - | - |
| 15- | Okul personeli arasında dostane bir ilişki sürdürülür. | 8 | - | - | - | - |
| 16- | Takım ruhumuz ve moralimiz yüksek. | 7 | 1 | - | - | - |
| 17- | Okulumuza aidiyet hissediyorum. | 6 | 1 | 1 | - | - |

| NO | VELİLER İÇİN KONU BAŞLIKLARI | Kesinlikle | Katılıyorum | Kararsızım | Kesinlikle | Katılmıyorum |
|-----|---|-------------|-------------|------------|--------------|--------------|
| | | Katılıyorum | Katılıyorum | Kararsızım | Katılmıyorum | Katılmıyorum |
| 01- | Okulun misyonu ve vizyonunu tam olarak anlıyorum. | 80 | 38 | 32 | - | - |
| 02- | Okulda eğitim ve yönetim kalitesi sürekli olarak gelişiyor. | 62 | 32 | 40 | - | 16 |
| 03- | Okul temiz ve hijyeniktir. | 119 | 25 | 6 | - | - |
| 04- | Okul, öğrencilerin ve personelin güvenliğini sağlamak için uygun güvenlik önlemleri alır. | 120 | 28 | 2 | - | - |
| 05- | Okul, yeni kabul edilen öğrencilere uygun desteği sağlar. | 131 | 19 | - | - | - |
| 06- | Okul, çocuğumun okumaya olan ilgisini geliştirmesine yardımcı olabilir. | 124 | 25 | 1 | - | - |
| 07- | Okul çocuğumun öğrenme ilgisini güçlendiriyor. | 98 | 37 | 14 | - | 1 |
| 08- | Okul çocuğumun ahlaki gelişimini teşvik edebilir. | 101 | 25 | 24 | - | - |
| 09- | Okulda kullanılan değerlendirme yöntemleri çocuğumun gelişimini tüm yönleriyle anlamama yardımcı oluyor. | 70 | 56 | 19 | 1 | 4 |
| 10- | Okul, çocuğumun öğrenme performansı ve gelişimi hakkında beni iyi bilgilendiriyor. | 69 | 73 | 8 | - | - |
| 11- | Okul çocuğuma duygusal rahatsızlık ve öğrenme güçlükleri ile karşılaştığında yeterli desteği ve rehberlik sağlar. | 101 | 32 | 17 | - | - |
| 12- | Öğretmenlerin benimle iletişim kurma yöntemlerinden memnunum. | 123 | 21 | 5 | - | 1 |
| 13- | Herhangi bir problem durumunda müdür endişelerime cevap veriyor. | 117 | 29 | 3 | - | 1 |
| 14- | Okulda, velilerin ihtiyaçlarına uygun eğitim faaliyetleri düzenlenir. | 54 | 62 | 5 | - | 29 |
| 15- | Okul, çocukların gelişimini desteklemek için velilerle iyi bir ilişki kurar. | 115 | 33 | 1 | - | 1 |
| 16- | Okul, aktif veli katılımını teşvik eder. | 127 | 23 | - | - | - |
| 17- | Okulun veli etkinliklerine aktif olarak katılırım. | 118 | 25 | 3 | 1 | 3 |
| 18- | Bir veli olarak okula aidiyet hissediyorum. | 92 | 33 | 17 | - | 8 |
| 19- | Çocuğumun ev ödevlerini tamamlamasını sağlarım. | 133 | 17 | - | - | - |
| 20- | Çocuğumu okumaya teşvik ederim. | 129 | 21 | - | - | - |
| 21- | Çocuğumun her gün okula gitmesini sağlarım. | 137 | 9 | 4 | - | - |
| 22- | Çocuğumun eğitiminde aktif bir ortağım. | 143 | 7 | - | - | - |

2.7. Okul/Kurum İi Analiz

Kuruluř ii analiz; insan kaynaklarının yetkinlik dzeyi, kurum kltr, teknoloji ve biliřim altyapısı, fiziki ve mali kaynaklara iliřkin analizlerin yapılarak okul/kurumun mevcut kapasitesinin deęerlendirilmesidir.

Okul/Kurum Teřkilat Őeması



Tablo 4.Okul/Kurum İi Analiz İerik Tablosu

| Okul/Kurum İi | Analiz İerik Tablosu |
|---|---|
| Öğrenci sayıları | 79 Erkek 80 Kız Toplam 159 Özel Eğitim İhtiyacı Olan Öğrenci Sayısı 6 |
| Devam-devamsızlık verileri | Okulumuzda sürekli devamsız öğrenci bulunmamaktadır. |
| Okul disiplinini etkileyen faktörler anketi | Okulumuzda rehberlik servisi bulunmamaktadır. |
| İnsan kaynakları verileri | Okul Müdürü 1 (Yüksek Lisans) Müdür Yardımcısı 1 (Lisans) Kadrolu Öğretmen 7 (Lisans) Ücretli Öğretmen 2 Tıp Çalışanı 1 Sigortalı Çalışan 2 |
| Öğretmenlerin hizmet içi eğitime katılma oranları | % 78 |
| Öğrenme ortamı verileri | Okul Kat Sayısı - 1 Derslik Sayısı - 4 Şube Sayısı - 8 Okul Oturum Alanı (m2) - 1537 m2 Okul Bahçesi (Açık Alan)(m2) - 1098,50 m2 Tuvalet Sayısı - 3 Çok Amaçlı Salon - 1 |

2.7.2. İnsan Kaynakları

Okulumuzda 1 müdür, 1 görevlendirme müdür yardımcısı, 8 kadrolu öğretmen, 2 ücretli öğretmen 15 kişi görev yapmaktadır. 2 tane sözleşmeli personel,1 tane TYP personeli bulunmaktadır.Kurumumuz personeli arasında sevgi, saygı ve pozitif enerjiye dayalı iyi bir iletişim mevcuttur.Okulumuz öğretmenleri arasında mesleki ve kişisel bir dayanışma vardır. İdare ve öğretmenler arasında uyumlu ve samimi bir atmosfer vardır. Okulda kararlar birlikte alınır. Çalışanlarımızda takım ruhu bulunmaktadır.

Tablo 5. Çalışanların Görev Dağılımı

| Çalışanın Ünvanı | Görevleri |
|-------------------------------|--|
| Okul /Kurum Müdürü | Eğitim Öğretim İşleri,Sosyal Çalışmalar,Personel Özlük İşleri,Öğretmenler ve Personeli Denetleme,Okulun Hedeflerini Belirleme |
| Müdür Baş Yardımcısı | - |
| Müdür Yardımcısı | Eğitim Öğretim İşleri,Yazışma İşleri,Nöbet,Temizlik-Düzen |
| Atölye ve Bölüm Şefleri | - |
| Öğretmenler | Öğrencilerin Gelişimlerini İzlemek,Velilerle İletişim Kurmak,Okul Yönetimi İle İş Birliği Yapmak,Öğrencilere Etik Değerleri Öğretmek |
| Yönetim İşleri ve Büro Memuru | Kurum İçi ve Kurum Dışı Yazışmalar,Dosyalama,Raporlama |
| Yardımcı Hizmetler Personeli | Temizlik,Beslenme Bakım İşleri |

Tablo 6. İdari Personelin Hizmet Süresine İlişkin Bilgiler

| Hizmet Süreleri | 5 Yıl İtibarıyla | |
|-----------------|------------------|---|
| | Kişi Sayısı | % |
| 1-4 Yıl | 1 | |
| 5-6 Yıl | 1 | |
| 7-10 Yıl | | |
| 10.....Üzeri | | |

Tablo 7. Okul/Kurumda Oluşan Yönetici Sirkülasyonu Oranı

| | Yıl İçerisinde Okul/Kurumdan Ayrılan Yönetici Sayısı | | | Yıl İçerisinde Okul/Kurumda Göreve Başlayan Yönetici Sayısı | | |
|---------------|--|------|------|---|------|------|
| | 2021 | 2022 | 2023 | 2021 | 2022 | 2023 |
| TOPLAM | 1 | - | 1 | 1 | - | - |

Tablo 8. İdari Personelin Katıldığı Hizmet İçi Programları

| Görevi | Katıldığı Çalışmanın Adı | Katıldığı Yıl | Belge No |
|--------|--|---------------|----------|
| Müdür | Temel Eğitim Kursu | 2007 | |
| Müdür | Hazırlayıcı Eğitim | 2007 | |
| Müdür | Osmanlı Türkçesi Kursu | 2013 | |
| Müdür | Ekolojik Okuryazarlık Semineri | 2013 | |
| Müdür | Çocuk Psikolojisi Kursu (5-11 Yaş) | 2015 | |
| Müdür | Özel Motorlu Taşıt Sürücülerini Kursu Sınav Sorumlusu Tamamlama Kursu | 2016 | |
| Müdür | İlk Yardım Eğitimi Kursu | 2023 | |
| Müdür | Okul Öncesi Eğitim Programı Uygulamaları Kursu | 2017 | |
| Müdür | Fatih Projesi - Eğitimde Teknoloji Kullanımı Kursu | 2017 | |
| Müdür | Kapsayıcı Eğitim Bağlamında Okul Yöneticilerinin Mesleki Becerilerinin Gelişimi Eğitimi Kursu | 2019 | |
| Müdür | Okul Yöneticilerinin Kapsayıcı Eğitim Bağlamında Uzaktan Eğitim, Tasarım ve Yönetim Becerilerinin Geliştirilmesi Kursu | 2020 | |
| Müdür | Çalışanların Temel İş Sağlığı ve Güvenliği Eğitim Kursu (Tehlikeli İşyerleri) | 2021 | |
| Müdür | Doküman Yönetim Sistemi Kursu | 2022 | |
| Müdür | Harezmi Modeli Öğretmen Eğitimi Kursu | 2023 | |
| Müdür | Erasmus K101 Proje Yazma Eğitimi Semineri | 2020 | |
| Müdür | Özel Ulaştırma Hizmetleri Mesleki Eğitim ve Geliştirme Eğitimleri (SRC) Teorik ve Uygulama Sınav Sorumlusu Semineri | 2020 | |
| Müdür | Duygu Düzenleme (Öfke ve Stres Yönetimi) Semineri | 2022 | |
| Müdür | Uzman Öğretmenlik Eğitim Programı Semineri | 2022 | |
| Müdür | Okul Öncesi Eğitiminde Gelişim ve Öğrenmenin Değerlendirilmesi Semineri | 2022 | |
| Müdür | Fatih Projesi Okulların Envanter Giriş Modülü Kullanımı Semineri | 2022 | |
| Müdür | Sorumluluk, Liderlik ve Değerler Eğitimi Semineri | 2022 | |
| Müdür | Oyun Terapisinin Eğitim Ortamında Kullanımı Semineri | 2022 | |
| Müdür | Yönetici Geliştirme Programı Semineri 1 | 2022 | |

| | | | |
|-------|--|------|--|
| Müdür | Yönetici Geliştirme Programı Semineri 2 | 2022 | |
| Müdür | Yönetici Geliştirme Programı Semineri 3 | 2022 | |
| Müdür | Yönetici Geliştirme Programı Semineri 4 | 2022 | |
| Müdür | Bireyselleştirilmiş Eğitim Programı Hazırlama Semineri | 2023 | |
| Müdür | Bağımlılıkla Mücadele Semineri 1 | 2023 | |
| Müdür | Çocuk ve Ergenlerde Kayıp ve Yas Semineri | 2023 | |
| Müdür | Afet Sonrası Ruh Sağlığı Seminer | 2023 | |
| Müdür | Türk Mitolojisinin Eğitimdeki Yeri ve Önemi Semineri | 2023 | |
| Müdür | MEB Birim Amirlerinin Öğretmen Bilgilendirme Semineri | 2023 | |
| Müdür | e Twinning, Erasmus+Proje ve Etkinlikleri Semineri | 2023 | |
| Müdür | Okul Yöneticilerinin Rehberlik Koordinasyon Eğitimi Semineri | 2023 | |

Tablo 9. Öğretmenlerin Hizmet Süreleri (Yıl İtibarıyla)

| Hizmet Süreleri | Branşı | Kadın | Erkek | Hizmet Yılı | Toplam |
|-----------------|-------------|-------|-------|-------------|--------|
| | Okul Öncesi | | | | |
| 1-3 Yıl | Okul Öncesi | 4 | - | 3 | 4 |
| 4-6 Yıl | Okul Öncesi | 2 | - | 6 | 2 |
| 7-10 Yıl | Okul Öncesi | 1 | - | 8 | 1 |
| 11-15 Yıl | Okul Öncesi | 1 | - | 11 | 1 |

Tablo 10. Kurumda Gerçekleşen Öğretmen Sirkülasyonunun Oranı

| | Yıl İçerisinde Kurumdan Ayrılan Öğretmen Sayısı | | | Yıl İçerisinde Kurumda Göreve Başlayan Öğretmen Sayısı | | |
|--------|---|------|------|--|------|------|
| | 2021 | 2022 | 2023 | 2021 | 2022 | 2023 |
| TOPLAM | 1 | 1 | 2 | - | 5 | - |

Tablo 11. Öğretmenlerin Katıldığı Hizmet İçi Eğitim Programları

| Branşı | Katıldığı Çalışmanın Adı | Katıldığı Yıl | Belge No |
|-------------|--|---|----------|
| Okul Öncesi | TEMEL EĞİTİM KURSU, HAZIRLAYICI EĞİTİM KURSU, Orff - Schulwerk Yaklaşımıyla Müzik - Hareket Eğitimi Kursu,Öfke Yönetimi Kursu, Çalışanların Temel İş Sağlığı ve Güvenliği Eğitimi Kursu, Öğretmenlik Uygulaması Danışmanlığı Eğitimi Kursu, Yangın Eğitimi Kursu, Okul Aile İşbirliği Geliştirme Programı Eğitimi Kursu, İlk Yardım Eğitimi Kursu, OKUL ÖNCESİ EĞİTİM PROGRAMINI TANITIM SEMİNERİ, Merhamet ve Yavaşlamak Semineri, Öğretmen Olmak Semineri, Okul Öncesi Eğitiminde Gelişim ve Öğrenmenin Değerlendirilmesi Semineri, Başlangıç Düzeyi Piyano Eğitimi Semineri, Sorumluluk, Liderlik ve Değerler Eğitimi Semineri, Okul Öncesinde Drama Eğitimi Semineri, Okul Öncesi Dönemde Kapsayıcı Eğitim, Bağımlılıkla Mücadele Semineri 1, Okul Öncesi Döneminde Çocuklar İçin Matematik Oyunları Semineri, Afet Sonrası Okul Öncesi Öğretmenlerinin Psikososyal Destek Becerilerinin Geliştirilmesi Semineri, Stres Yönetimi Semineri, Uzman Öğretmenlik Eğitim Programı Semineri, MEB Birim Amirlerinin Öğretmen Bilgilendirme Semineri | 06/10/2012,17/11/2012, 23/10/2017, 09/04/2018, 04/05/2018, 27/06/2019 14/02/2019,16/10/2018, 14/12/2022 13/04/2013,25/06/2022,24/06/2022,10/09/2022, 17/11/2022, 19/11/2022, 19/11/2022,19/09/2022, 27/01/2023, 22/04/2023,25/04/2023, 27/01/2023, 22/04/2023,25/04/2023,24/06/2023,17/07/2023,16/11/2023 | |

| | | | |
|-------------|--|---|--|
| Okul Öncesi | Zekâ Oyunları 2 Uzaktan Eğitimi Kursu,Bilgi İşlemsel Düşünme Becerisinin Disiplinlerarası Yaklaşım ile Öğretimi Uzaktan Eğitim Kursu,Birleştirilmiş Sınıflı Köy Okullarında Görev Yapan Öğretmenlere Yönelik Uzaktan Mesleki Gelişim Kursu,Masal Anlatıcılığı Uzaktan Eğitim Kursu,Uzaktan Eğitim Sürecinde, Tasarım ve Yönetim Becerilerinin Geliştirilmesi Kursu,Okul Öncesi Eğitim Programı Eğitimi Kursu,Dijital Girişimciliğin Temelleri Kursu,Müze Eğitimi Kursu,Okul Tabanlı Afet Eğitimi Kursu,Zeka Oyunları 1 Uzaktan Eğitimi Kursu,Arduino İle Robotik Kodlama Temel Seviye Eğitimi Kursu,Çalışanların Temel İş Sağlığı ve Güvenliği Eğitimi Kursu (Az Tehlikeli İşyerleri),Harezmi Modeli Öğretmen Eğitimi Kursu,İlk Yardım Eğitimi Kursu,Doküman Yönetim Sistemi Kursu, Aday Öğretmen Yetiştirme Programı Uzaktan Eğitim Semineri, Öğretimsel Liderlik Semineri,Merhamet ve Yavaşlamak Semineri,Öğretmen Olmak Semineri,Okul Öncesi Eğitiminde Gelişim ve Öğrenmenin Değerlendirilmesi Semineri,Okul Öncesinde Drama Eğitimi Semineri,Okul Öncesi Dönemde Kapsayıcı Eğitim Uygulamaları Semineri,Bağımlılıkla Mücadele Semineri 1,Türk Mitolojisinin Eğitimdeki Yeri ve Önemi Semineri,Okul Kültürünün Geliştirilmesi Semineri,MEB Birim Amirlerinin Öğretmen Bilgilendirme Semineri | 28/03/2022,04/04/2022,04/04/2022,04/04/2022,04/04/2022,19/02/2024,04/04/2022,04/04/2022,04/04/2022,08/08/2022,06/12/2022,06/11/2023,20/12/2023,15/12/2022,04/04/2022,16/04/2022,25/06/2022,24/06/2022,10/09/2022,19/11/2022,19/09/2022,03/02/2023,19/04/2023,24/06/2023,16/11/2023 | |
| Okul Öncesi | Okul Öncesi Eğitim Programı Eğitimi Kursu,Temel İş Sağlığı ve Güvenliği Eğitimi Kursu (Az Tehlikeli İşyerleri),Doküman Yönetim Sistemi Kursu,Modeli Öğretmen Eğitimi Kursu,İlk Yardım Eğitimi Kursu,Aday Öğretmenlik Uygulama Semineri,Okul Öncesinde Drama Eğitimi Semineri,Siber Güvenliğe Giriş Eğitimi Semineri,Türkçenin Kullanımı ve Diksiyon Uzaktan Eğitim Semineri,Geçici Koruma Statüsündeki Çocuklara Rehberlik Hizmetleri Semineri,İnsan Hakları ve Demokrasi Semineri,Birleştirilmiş Sınıflı Köy Okullarında Görev Yapan Öğretmenlere Yönelik Uzaktan Mesleki Gelişim Semineri,Protokol Kuralları Uzaktan Eğitim Semineri,Aday Öğretmenlik Uyum Eğitimi Semineri,Çevre ve Sıfır Atık Semineri,Adaylık Zorunlu Hizmet İçi Eğitim Semineri,Bağımlılıkla Mücadele Semineri 1,Zaman Yönetimi Semineri,Okul Öncesi Döneminde Çocuklar İçin Matematik Oyunları Semineri,Okul Kültürünün Geliştirilmesi Semineri,Özel Yetenekli Öğrencilerin Ayırt Edici Özellikleri Semineri,MEB Birim Amirlerinin Öğretmen Bilgilendirme Semineri | 19/02/2024,06/12/2022,15/12/2022,06/11/2023,25/12/2023,31/10/2022,19/11/2022,26/12/2022,26/12/2022,26/12/2022,26/12/2022,26/12/2022,26/12/2022,26/12/2022,26/12/2022,26/12/2022,27/01/2023,19/04/2023,19/04/2023,24/06/2023,24/06/2023,16/11/2023 | |
| Okul Öncesi | Çalışanların Temel İş Sağlığı ve Güvenliği Eğitimi Kursu,Uzaktan Eğitim Sürecinde, Tasarım ve Yönetim Becerilerinin Geliştirilmesi Kursu,Okul Tabanlı Afet Eğitimi Kursu,Proje Hazırlama Yöntem ve Uygulamaları Kursu,Harezmi Modeli Öğretmen Eğitimi Kursu,Olumlu Düşünme Becerileri Kursu,AB Projeleri Hazırlama Teknikleri Kursu,Doküman Yönetim Sistemi Kursu,İlk Yardım Eğitimi Kursu,Aday Öğretmen Yetiştirme,Programı Uzaktan Eğitim Semineri,Milli Eğitim Sisteminde Öğretmenlik ve Elektronik Uygulamalar Semineri,Ulusal ve Uluslararası Eğitim Projeleri ve Örnek Projeler Semineri,Gelişmiş Ülkelerin Eğitim Sistemleri, Uluslararası Kuruluşların Eğitim Çalışmaları Semineri,Öğretmenlikle İlgili Mevzuat Semineri,Anadoluda Çok Kültürlülük, Kaynakları ve Eğitime Yansımaları Semineri,Türkiyede Demokrasisi Serüveni ve 15 Temmuz Süreci Semineri,Kaynaştırma Eğitimi Semineri,Afet Eğitimi Semineri,İnsani Değerlerimiz ve Öğretmenlik Meslek Eğiti Semineri,Etkili İletişim ve Etkili Sınıf Yönetimi Semineri,Öğretmen Olmak Semineri,Okul Öncesi Eğitiminde Gelişim ve Öğrenmenin ,Değerlendirilmesi Semineri,Okul Öncesinde Drama Eğitimi Semineri,Okul Öncesi Dönemde Kapsayıcı Eğitim Uygulamaları Semineri,Okul Öncesi Döneminde Çocuklar İçin Matematik Oyunları Semineri,Çocuk Kitapları ve Türkçe Dil Becerileri Semineri,Okul Kültürünün Geliştirilmesi Semineri,MEB Birim Amirlerinin Öğretmen Bilgilendirme Semineri | 09/12/2019,11/01/2021,11/01/2021,22/11/2021,06/11/2023,12/03/2020,07/03/2022,15/12/2022,20/09/2023,28/12/2020,26/02/2020,17/02/2020,05/03/2020,03/03/2020,09/03/2020,21/02/2020,20/02/2020,19/02/2020,28/02/2020,24/02/2020,24/06/2022,10/09/2022,19/11/2022,19/09/2022,19/04/2023,24/06/2023,24/06/2023,16/11/2023 | |
| Okul Öncesi | Doküman Yönetim Sistemi Kursu,Öncesi Eğitim Programı Eğitimi Kursu,Çalışanların Temel İş Sağlığı ve Güvenliği Eğitimi Kursu (Az Tehlikeli İşyerleri),İlk Yardım Eğitimi Kursu,Aday Öğretmenlik Uygulama Semineri,Sorumluluk, Liderlik ve Değerler Eğitimi Semineri,Siber Güvenliğe Giriş Eğitimi Semineri,Türkçenin Kullanımı ve Diksiyon Uzaktan Eğitim Semineri,Adaylık Zorunlu Hizmet İçi Eğitim Semineri,Aday Öğretmenlik | 15/12/2022,19/02/2024,29/11/2022,18/12/2023,31/10/2022,19/11/2022,26/12/2022,26/12/2022,26/12/2022,12/06/2023,26/12/2022,26/12/2022,26/12/2022 | |

| | | | |
|--------------------|--|--|--|
| | Uyum Eğitimi Semineri,Geçici Koruma Statüsündeki Çocuklara Rehberlik Hizmetleri Semineri,Çevre ve Sıfır Atık Semineri,İnsan Hakları ve Demokrasi Semineri,Protokol Kuralları Uzaktan Eğitim Semineri,Birleştirilmiş Sınıflı Köy Okullarında Görev Yapan Öğretmenlere Yönelik Uzaktan Mesleki Gelişim Semineri,Türk Mitolojisinin Eğitimdeki Yeri ve Önemi Semineri,Özel Yetenekli Öğrencilerin Ayırt Edici Özellikleri Semineri,MEB Birim Amirlerinin Öğretmen Bilgilendirme Semineri | 22,26/12/2022,26/12/2022,19/04/2023,24/06/2023,16/11/2023 | |
| Okul Öncesi | Eğitim Koçluğu Kursu,Çalışanların Temel İş, Sağlığı ve Güvenliği Eğitimi Kursu,Uzaktan Eğitim Sürecinde, Tasarım ve Yönetim Becerilerinin Geliştirilmesi Kursu,Öğrenci Tanıma Teknikleri Kursu,Okul Tabanlı Afet Eğitimi Kursu,Doküman Yönetim Sistemi Kursu,AB Projeleri Hazırlama Teknikleri Kursu,İlk Yardım Eğitimi Kursu,Gelişmiş Ülkelerin Eğitim Sistemleri, Uluslararası Kuruluşların Eğitim Çalışmaları Semineri,Aday Öğretmen Yetiştirme Programı Uzaktan Eğitim Semineri,Dünden Bugüne Öğretmenlik Semineri,Kültür ve Medeniyetimizde Eğitim Anlayışının Temelleri Semineri,Etkili İletişim ve Etkili Sınıf Yönetimi Semineri,Milli Eğitim Sisteminde Öğretmenlik ve Elektronik Uygulamalar Semineri,Ulusal ve Uluslararası Eğitim Projeleri ve Örnek Projeler Semineri,Öğretmenlikle İlgili Mevzuat Semineri,MEB Birim Amirlerinin Öğretmen Bilgilendirme Semineri,Merhamet ve Yavaşlamak Semineri,Öğretmen Olmak Semineri,Sorumluluk, Liderlik ve Değerler Eğitimi Semineri,Okul Öncesi Dönemde Kapsayıcı Eğitim Uygulamaları Semineri,Zaman Yönetimi Semineri,21.yy. Becerileri Eğitimi Semineri | 04/11/2019,09/12/2019,11/01/2021,09/03/2020,11/01/2021,15/12/2022,07/03/2022,12/12/2022,03/03/2020,28/12/2020,26/02/2020,17/02/2020,05/03/2020,24/02/2020,20/02/2020,28/02/2020,16/11/2023,25/06/2022,24/06/2022,19/11/2022,19/09/2022,24/06/2023,29/04/2023 | |
| Okul Öncesi | Temel İş Sağlığı ve Güvenliği Eğitimi Kursu (Az Tehlikeli İşyerleri),Doküman Yönetim Sistemi Kursu,İlk Yardım Eğitimi Kursu,Aday Öğretmenlik Uygulama Semineri,Başlangıç Düzeyi Nota ve Solfej Eğitimi Semineri,Siber Güvenliğe Giriş Eğitimi Semineri,Türkçenin Kullanımı ve Diksiyon Uzaktan Eğitim Semineri,Geçici Koruma Statüsündeki Çocuklara Rehberlik Hizmetleri Semineri,İnsan Hakları ve Demokrasi Semineri,Protokol Kuralları Uzaktan Eğitim Semineri,Adaylık Zorunlu Hizmet İçi Eğitim Semineri,Çevre ve Sıfır Atık Semineri,Birleştirilmiş Sınıflı Köy Okullarında Görev Yapan Öğretmenlere Yönelik Uzaktan Mesleki Gelişim Semineri,Bağımlılıkla Mücadele Semineri 1,Okul Öncesi Döneminde Çocuklar İçin Matematik Oyunları Semineri,21.yy. Becerileri Eğitimi Semineri,MEB Birim Amirlerinin Öğretmen Bilgilendirme Semineri,Aday Öğretmenlik Uyum Eğitimi Semineri | 29/11/2022,15/12/2022,25/09/2023,31/10/2022,17/11/2022,26/12/2022,26/12/2022,26/12/2022,26/12/2022,26/12/2022,26/12/2022,26/12/2022,26/12/2022,26/12/2022,27/01/2023,19/04/2023,24/06/2023,16/11/2023,12/06/2023 | |

Tablo 12. Kurumdaki Mevcut Hizmetli/ Memur Sayısı

| | Görevi | Erkek | Kadın | Eğitim Durumu | Hizmet Yılı | Toplam |
|---|----------|-------|-------|---------------|-------------|--------|
| 1 | Memur | | 1 | Ön Lisans | 6 | 6 |
| 2 | Aşçı | | 1 | Orta Okul | 3 | 3 |
| 3 | Hizmetli | | 1 | Orta Okul | 1 | 1 |

Tablo 13. Çalışanların Görev Dağılımı

| Çalışanın Ünvanı | Görevleri |
|-------------------------------|---|
| Okul /Kurum Müdürü | Personel maaş ve ek derslerinin hesaplanması, Satın alma işleri, Sınıf ders denetleme defterinin tutulması, Milli Bayramların kutlama programlarının takip edilmesi, Verilen İnceleme ve soruşturma işlerinin yapılması, Okul personelinin devam takip işlemlerini yürütmesi |
| Müdür Yardımcısı | Müdür Yardımcısı, ders okutmanın yanında, müdürün yardımcısıdır. Müdürün olmadığı zamanlarda müdüre vekâlet eder. Müdür yardımcısı, okulun her türlü eğitim öğretim, yönetim, öğrenci, personel, tahakkuk, yazışma, eğitici etkinlikler, yatılılık-bursluluk, güvenlik, beslenme, bakım, koruma, temizlik, düzen, nöbet, halkla ilişkiler gibi işleri ile ilgili olarak okul müdürü tarafından verilen görevleri yapar. Bu görevlerin yapılmasından ve okulun amaçlarına uygun olarak işleyişinden müdüre karşı sorumludur. |
| Öğretmenler | Eğitim ve öğretim faaliyetlerini, eğitim ve öğretim programında belirtilen esaslara göre planlar ve uygular, ders dışında okuldaki eğitim ve öğretim işlerine etkin bir biçimde katılır ve bu konularda mevzuatta belirtilen görevleri yerine getirir.Okulda yapılan her türlü resmî toplantılar ve mahallî kurtuluş günleri ile millî bayramlarda bulunur. Okul öncesi eğitim kurumlarında sabah kahvaltısı, öğle yemeği ve ikinci kahvaltısı esnasında çocuklarla birlikte bulunur, grubundaki çocukların düzenli bir şekilde yemek yemelerini sağlar. Eğitim programına uygun olarak aylık ve günlük plânları hazırlar ve uygular, Etkinlikler için gereken eğitim materyallerini hazırlar. Araç-gereç ve eğitim materyallerinin korunmasını, bakım ve onarımını sağlar. Özel eğitim gerektiren çocukların eğitimi için önlemler alır. |
| Yönetim İşleri ve Büro Memuru | Okul müdürü tarafından kendisine verilen yazışmaları yürütülmesi, Gelen-giden yazılarla ilgili dosya ve defterleri tutulması, Okulun arşiv işlerinin düzenlenmesi, Ödemeler için faturaları takip ederek banka yazılarının hazırlanması, Öğrenci kayıt dosyalarını düzenleyerek sınıf listelerinin oluşturulması |
| Yardımcı Hizmetler Personeli | Sınıfların, lavabo ve tuvaletlerin günde en az iki defa ve ihtiyaç halinde temizlenmesi, Sınıfların süpürülmesi, silinmesi ve alerjik durumlara yol açmaması için toz alınması, Çocukların alt kaçırma, üst değiştirme vb. durumlarda yardımcı olunması, Kahvaltı ve öğlen yemeği dağıtımı, Oyun parklarının temizliğinin sağlanması, Kış aylarında kalorifer kazanını açma-kapama işlerini yapma, Mutfağın günlük temizliğinin sağlanması |

Tablo 14. Okul/kurum Rehberlik Hizmetleri

| Mevcut Kapasite | | | | Mevcut Kapasite Kullanımı ve Performans | | | | | |
|---------------------------------|--|--|----------------------|---|-----------------|-------------|---|---------------------|------------------|
| Psikolojik Danışman Norm Sayısı | Görev Yapan Psikolojik Danışman Sayısı | İhtiyaç Duyulan Psikolojik Danışman Sayısı | Görüşme Odası Sayısı | Danışmanlık Hizmeti Alan | | | Rehberlik Hizmetleri İle İlgili Düzenlenen Eğitim/Paylaşım Toplantısı vb. Faaliyet Sayısı | | |
| | | | | Öğrenci Sayısı | Öğretmen Sayısı | Veli Sayısı | Öğretmenlere Yönelik | Öğrencilere Yönelik | Velilere Yönelik |
| 1 | - | 1 | 1 | - | - | - | - | - | - |

2.7.3. Teknolojik Düzey

Tablo 15. Teknolojik Araç-Gereç Durumu

| Araç-Gereçler | 2021 | 2022 | 2023 | İhtiyaç |
|--------------------------|------|------|------|---------|
| Bilgisayar | 9 | 9 | 9 | 0 |
| Projeksiyon | 5 | 5 | 5 | 0 |
| TV Sayısı | 2 | 2 | 2 | 0 |
| Yazıcı Sayısı | 3 | 3 | 3 | 0 |
| Fotokopi Makinası Sayısı | 1 | 1 | 1 | 0 |

Tablo 16. Fiziki Mekân Durumu

| Fiziki Mekân | Var | Yok | Adedi | İhtiyaç | Açıklama |
|------------------------|-----|-----|-------|---------|----------|
| Öğretmen Çalışma Odası | | * | | 1 | |
| Ekipman Odası | | * | | | |
| Kütüphane | | * | | | |
| Rehberlik Servisi | * | | 1 | | |

| | | | | | |
|------------------|---|---|---|--|--|
| Resim Odası | | * | | | |
| Müzik Odası | | * | | | |
| Çok Amaçlı Salon | * | | 1 | | |
| Spor Salonu | | * | | | |

2.7.4. Mali Kaynaklar

Tablo 17. Kaynak Tablosu

| Kaynaklar | 2024 | 2025 | 2026 | 2027 | 2028 |
|---------------------|--------|--------|--------|--------|--------|
| Genel Bütçe | 290000 | 295000 | 300000 | 305000 | 310000 |
| Okul Aile Birliği | 380000 | 385000 | 390000 | 395000 | 400000 |
| Özel İdare | - | - | - | - | - |
| Kira Gelirleri | - | - | - | - | - |
| Döner Sermaye | - | - | - | - | - |
| Dış Kaynak/Projeler | - | - | - | - | - |
| Diğer | - | - | - | - | - |
| TOPLAM | 670000 | 680000 | 690000 | 700000 | 710000 |

Tablo 18. Harcama Kalemler

| Harcama Kalemi | Çeşitleri |
|----------------|--|
| Personel | Sözleşmeli olarak çalışan personelin (sekreter temizlik, güvenlik) ücret, vergi, sigorta vb. giderleri |

| | |
|----------------------------|---|
| Onarım | Okul/kurum binası ve tesisatlarıyla ilgili her türlü küçük onarım; makine, bilgisayar, yazıcı vb. bakım giderleri |
| Sosyal-sportif faaliyetler | Etkinlikler ile ilgili giderler |
| Temizlik | Temizlik malzemeleri alımı |
| İletişim | Telefon, internet, posta, mesaj giderleri |
| Kırtasiye | Her türlü kırtasiye ve sarf malzemesi giderleri |

Tablo 19. Gelir-Gider Tablosu

| YILLAR | 2021 | | 2022 | | 2023 | |
|--------------------------------|-----------|-----------|-----------|------------|-----------|-----------|
| | GELİR | GİDER | GELİR | GİDER | GELİR | GİDER |
| Temizlik | 179681,04 | 24.119,06 | 342713,03 | 23.579,96 | 278460,57 | 1.291,68 |
| Küçük Onarım | | 5.462 | | 9.875,41 | | 23.074,10 |
| Bilgisayar Harcamaları | | 10.054,20 | | 11.900,60 | | |
| Büro Makinaları Harcamaları | | | | | | |
| Telefon | | | | | | |
| Sosyal Faaliyetler | | | | | | |
| Kırtasiye | | 1.449,30 | | 2.462,55 | | 279,00 |
| Hizmet | | 3.850 | | 5.850 | | 6.440 |
| Diğer | | 2.670,61 | | 10.510,30 | | 45.352,39 |
| Demirbaş Alımı | | 3.700 | | | | |
| Personel Gideri (Maaş,Sgk Vb.) | | 89.413,54 | | 196.136,21 | | 99.967,89 |
| Yiyecek Alımı | | 31.265,02 | | 80.307,75 | | 59.935,05 |
| GENEL | | 171983,73 | | 340622,78 | | 236340,11 |

2.7.5. İstatistik Veriler

| | | | | | |
|------------------------------------|--------|----|-----------------------|-------|--------------|
| İli: İSTANBUL | | | İlçesi:KÜÇÜKÇEKMECE | | |
| Kurum Kodu | 752118 | | Öğretim Şekli | | İkili Eğitim |
| | | | Isınma Şekli | | Doğalgaz |
| Okulun Hizmete Giriş Tarihi : 1993 | | | Toplam Çalışan Sayısı | | 14 |
| Öğrenci Sayısı: | Kız | 80 | Öğretmen Sayısı | Kadın | 9 |
| | Erkek | 79 | | Erkek | - |

| | | | | | |
|--|---------------|-----|--|---------------|---|
| | Toplam | 159 | | Toplam | 9 |
| Derslik Başına Düşen Öğrenci Sayısı | 39 | | Şube Başına Düşen Öğrenci Sayısı | 19 | |
| Öğretmen Başına Düşen Öğrenci Sayısı | 19 | | Şube Başına 30'dan Fazla Öğrencisi Olan Şube Sayısı | - | |
| Öğrenci Başına Düşen Toplam Gider Miktarı | 1500 | | Öğretmenlerin Kurumdaki Ortalama Görev Süresi | 4 | |

Sınıf Mevcutları

| Sınıf | Kız | Erkek | Toplam | Sınıf | Kız | Erkek | Toplam |
|-------|-----|-------|--------|-------|-----|-------|--------|
| 4/A | 9 | 13 | 22 | 5/A | 15 | 8 | 23 |
| 4/B | 9 | 9 | 18 | 5/B | 4 | 12 | 16 |
| 4/C | 9 | 7 | 16 | 5/C | 13 | 10 | 23 |
| 4/D | 9 | 8 | 17 | 5/D | 13 | 11 | 24 |

Okul Yerleşkesine İlişkin Bilgiler

| Okul Bölümleri | Özel Alanlar | Var | Yok |
|-------------------------------------|--------------|--------------------------------|-----|
| Okul Kat Sayısı | 1 | Çok Amaçlı Salon | * |
| Derslik Sayısı | 4 | Çok Amaçlı Saha | * |
| Derslik Alanları (m2) | | Kütüphane | * |
| Kullanılan Derslik Sayısı | 4 | Fen Laboratuvarı | * |
| Şube Sayısı | 8 | Bilgisayar Laboratuvarı | * |
| İdari Odaların Alanı (m2) | 9 m2 | İş Atölyesi | * |
| Okul Oturum Alanı (m2) | 1537 m2 | Beceri Atölyesi | * |
| Okul Bahçesi (Açık Alan)(m2) | 1098,50 m2 | Pansiyon | * |
| Okul Kapalı Alan (m2) | 438,50m2 | | |
| Tuvalet Sayısı | 3 | | |

Sosyal Faaliyetler

Okulumuzda gezi, gözlem, sinema, tiyatro gibi sosyal kültürel çalışmalar yapılmaktadır. Ayrıca sınıflarda aile katılımlı etkinlikler planlanmakta ve gerçekleştirilmektedir.

Hazırlanan Projeler

2020 Eylül ayı itibariyle her yıl Temiz Okul Projesi yürütülmektedir.

2019'dan bu yana da okulumuzda Eğitimde İyi Örnekler için çeşitli projeler hazırlanmaktadır.

2019-2020 eğitim öğretim yılından itibaren Sıfır Atık Projesi uygulanmaktadır.

2018'den bu yana Beslenme Dostu Okul Projesi uygulanmaktadır.

2.8. Çevre Analizi (PESTLE)

Okulumuzun kayıt bölgeleri Atakent Mahallesi ve Atatürk Mahallesi olup veli profili açısından değerlendirdiğimizde orta-alt düzey bir sosyo-ekonomik düzeye sahip oldukları gözlenmiştir. Aylık aidatlar toplandığı için bağış ve yardım alınmamaktadır. Velilerimiz okula katkıları konusunda herhangi bir güçlükle karşılaşmamaktadır. Toplanan aidatlar öğrencilerimizin temizlik ve yemek giderlerinde kullanılmaktadır. Ayrıca kurumumuzda 2 tane sözleşmeli destek personelimiz çalışmaktadır. Bu personelin sigorta ve vergi giderleri kurumumuzca karşılanmaktadır. Bunların dışında kurumumuzca ihtiyaç duyuldukça mal ve hizmet alımı yapılmaktadır.

Okul binamız şehir merkezinde olduğu için ulaşım sıkıntısı yaşanmamaktadır. Okulumuz bulunduğu il itibari ile deprem kuşağında bulunmaktadır. Binamızın depreme dayanıklılığı konusunda gerekli tetkikler yapılmıştır.

Tablo 20. PESTLE Analiz Tablosu

| Politik-Yasal etkenler | Ekonomik etkenler |
|--|--|
| <ul style="list-style-type: none">Okulumuzu etkileyen yasal ve düzenleyici konuların olması. | <ul style="list-style-type: none">Okulumuzun bulunduğu çevrenin genel gelir durumu orta-alt düzeydedir.Aylık katkı payı toplanarak öğrencilerin yemek ve temizlik giderleri karşılanmaktadır.Okulumuzda çalışan personelin maaş, sigorta giderleri okul tarafından karşılanmaktadır. |
| Sosyokültürel etkenler | Teknolojik etkenler |
| <ul style="list-style-type: none">Şehirlerarası göçler nedeniyle okul öncesi çağındaki çocuk sayısının artması.Velilerden çocuk eğitimi ile ilgili kendilerini geliştirmeleri beklenmektedir. | <ul style="list-style-type: none">Okulumuzdaki öğrenciler teknolojik imkanlardan kolaylıkla yararlanmaktadır.Okulumuzdaki tüm sınıflarda bilgisayar ve internet erişimi bulunmaktadır.Okulumuzda 1 adet renkli, 3 adet siyah beyaz yazıcı bulunmaktadır.Öğrenciler ve öğretmenlerin Eba'ya ulaşım imkanları vardır. |
| Çevresel Etkenler | |
| <ul style="list-style-type: none">Okulumuz bulunduğu il itibari ile deprem kuşağında bulunmaktadır. | |

2.9. GZFT Analizi

Okulumuzun temel istatistiklerinde verilen okul künyesi, çalışan bilgileri, bina bilgileri, teknolojik kaynak bilgileri ve gelir gider bilgileri ile paydaş anketleri sonucunda ortaya çıkan sorun ve gelişime açık alanlar iç ve dış faktör olarak değerlendirilerek GZFT tablosunda belirtilmiştir. Dolayısıyla olguyu belirten istatistikler ile algıyı ölçen anketlerden çıkan sonuçlar tek bir analizde birleştirilmiştir. Kurumun güçlü ve zayıf yönleri donanım, malzeme, çalışan, iş yapma becerisi, kurumsal iletişim gibi çok çeşitli alanlarda kendisinden kaynaklı olan güçlülükleri ve zayıflıkları ifade etmektedir ve ayrımda temel olarak okul müdürü/müdürlüğü kapsamında bakılarak iç faktör ve dış faktör ayrımı yapılmıştır.

2.9.1. Güçlü ve Zayıf Yönler

Güçlü Yönler

| | |
|-------------------|--|
| Öğrenciler | <ul style="list-style-type: none">• Sürekli devamsız öğrenci sayısının az olması |
| Çalışanlar | <ul style="list-style-type: none">• Personelin sosyal ilişkisinin iyi olması• Gerekli yardımcı personelin bulunması• Yeniliğe açık öğretmen kadrosunun olması• Öğretmen yönetici iş birliğinin güçlü olması• Öğretmen kadrosunun genç ve dinamik olması• Çalışanlarımızın kurumumuzun hedeflerini gerçekleştirebilecek beceri, bilgi ve yeteneğe sahip olması |
| Veliler | <ul style="list-style-type: none">• Okul Aile Birliğimizin aktif ve iş birliği içinde çalışması• Veliler ile öğretmen ve idarenin iletişiminin güçlü olması |
| Bina ve Yerleşke | <ul style="list-style-type: none">• Cadde gürültüsünden uzak bir yerleşkeye sahip olması• Okula ulaşımın kolay olması• Eğitime uygun bir okul binasına ve donanıma sahip olması• Okulun ısınma, elektrik, su gibi sorununun olmaması |
| Donanım | <ul style="list-style-type: none">• Teknolojik donanımın yeterli olması |
| Bütçe | <ul style="list-style-type: none">• Okul-Aile Birliği bütçesinin olması ve eğitim-öğretim aidatının alınması. |
| Yönetim Süreçleri | <ul style="list-style-type: none">• Yönetim kadrosunun kadrolu yöneticilerden oluşması• Demokratik tavır sergileyen, şeffaf, paylaşımcı, değişime açık yönetim anlayışına sahip olması• Okulun iş güvenliği kapsamında risk analizinin yapılması |

| | |
|--------------------|---|
| | <ul style="list-style-type: none"> • Komisyonların etkin çalışması • Paydaş memnuniyet düzeyinin belirlenmesine yönelik çalışma yapılması |
| İletişim Süreçleri | <ul style="list-style-type: none"> • Okul-Veli işbirliğinin etkin bir şekilde sağlanması • Okulun diğer okul ve kurumlarla iş birliği içinde olması |
| Diğer | <ul style="list-style-type: none"> • Gezi, tiyatro, sinema vb. etkinliklerin yoğun olması • Hijyenik ve düzenli bir eğitim ortamına sahip olması • Beyaz Bayrak, Beslenme Dostu Okul olması • Bağımsız bir anaokulu olarak ihtiyaçların giderilmesi |

Zayıf Yönler

| | |
|------------------|---|
| Öğrenciler | <ul style="list-style-type: none"> • İkili eğitimde öğlen grubuna talebin fazla, sabah grubuna az olması • Okul öncesi eğitime öğrenci hazır bulunuşluluklarının düşük olması • Teknolojik aletlere bağımlılığın artması • Kaynaştırma öğrencilerin eğitiminin kalabalık sınıflarda zorlaşması |
| Çalışanlar | <ul style="list-style-type: none"> • Çalışan maaş ve sigortalarını okulun bütçesine ağır gelmesi • Öğretmenlerin teneffüs saatlerinin olmaması |
| Veliler | <ul style="list-style-type: none"> • Sosyo-ekonomik düzeyin düşük olması • Ebeveynler için düzenlenen seminer/panel vb. konularda katılımın yeterli sayıya ulaşamaması • Velilerin okuldan yüksek beklentileri |
| Bina ve Yerleşke | <ul style="list-style-type: none"> • Konferans salonumuzun olmaması • Özel günlerde programımızı sunacağımız okul bahçemizin yeterli olmaması • Sportif faaliyetler için kapalı spor salonunun olmaması • Atölye olarak kullanabileceğimiz etkinlik odalarının bulunmaması • Okulumuzun çıkmaz sokakta yer alması ve araç giriş yolunun ters yönde olması servis giriş mesafesini uzatması • Lavabolara geçişlerin sınıf içerisinden olması • Sınıf içinde sınıf olması • Öğretmenler odasının olmaması |
| Donanım | <ul style="list-style-type: none"> • Kütüphane donanımının yetersiz olması |

| | |
|-----------------------|--|
| | <ul style="list-style-type: none"> Fen bilimleri ve sanat atölyelerinin bulunmaması Sosyal faaliyetlere ayrılacak boş bir sınıf olmaması |
| Bütçe | <ul style="list-style-type: none"> Okula destekte bulunabilecek kurum ve kuruluşların çevrede az olması Velilerden alınan aidatların okul bütçesine yetersiz kalması |
| Yönetim Süreçleri | <ul style="list-style-type: none"> Personel verimliliğinin artırılması |
| Öğretmen Yeterliliği | <ul style="list-style-type: none"> Hizmet içi eğitim faaliyetlerine katılan öğretmen oranının yetersiz olması |
| İletişim Süreçleri | <ul style="list-style-type: none"> Velilerin öğretmenler ile diyalog halinde olmaması Velilerin idare ile diyalog halinde olmaması |
| Ders Dışı Faaliyetler | <ul style="list-style-type: none"> İkili eğitim nedeni ile ders dışı faaliyetlerinin gerektiği gibi yapılamaması |

Tablo 21. GZFT Listesi

| İç Çevre | | Dış Çevre | |
|--|---|--|---|
| Güçlü Yönler | Zayıf Yönler | Fırsatlar | Tehditler |
| Sürekli devamsız öğrenci sayısının az olması | İkili eğitimde öğlen grubuna talebin fazla, sabah grubuna az olması | Belediyenin bahçe ve çevre düzenlemesine destek olması | Sosyo-ekonomik düzeyin düşük olması |
| Personelin sosyal ilişkisinin iyi olması | Okul öncesi eğitime öğrenci hazır bulunuşluluklarının düşük olması | Geniş paydaş ağı olması | Göç alan bir bölge olması |
| Veliler ile öğretmen ve idarenin iletişiminin güçlü olması | Çalışan maaş ve sigortalarını okulun bütçesine ağır gelmesi | Mahallemizde 1 tane ilçemizde 3 tane kültür merkezi bulunması | Ailelerin, çocukların bilinçsiz bir şekilde iletişim araçlarını kullanmalarına izin vermesi |
| Cadde gürültüsünden uzak bir yerleşkeye sahip olması | Ebeveynler için düzenlenen seminer/panel vb. konularda katılımın yeterli sayıya ulaşamaması | Çevremizde sportif faaliyetlerin yapılabileceği tesislerin bulunması | Kömür kullananların bulunması |
| Teknolojik donanımın yeterli olması | Özel günlerde programımızı sunacağımız okul bahçemizin yeterli olmaması | | |
| Okul-Aile Birliği bütçesinin olması ve eğitim-öğretim aidatının alınması | Fen bilimleri ve sanat atölyelerinin bulunmaması | | |
| Gezi, tiyatro, sinema vb. etkinliklerin yoğun olması | İkili eğitim nedeni ile ders dışı faaliyetlerinin gerektiği gibi yapılamaması | | |

2.9.2. Fırsatlar ve Tehditler

Tablo 22. GZFT Stratejileri

| | Fırsatlar | Tehditler |
|---------------------|---|---|
| Güçlü Yönler | <ul style="list-style-type: none">• Veli Akademileri kapsamında velilere eğitim verilmeye başlanması• Okul öncesi eğitime verilen önemim gün geçtikçe artıyor olması• Belediyenin bahçe ve çevre düzenlemesine destek olması• Geniş paydaş ağı olması• Mahallemizde 1 tane ilçemizde 3 tane kültür merkezi bulunması• Mahallemizde kültür merkezi içerisinde kütüphane bulunması• Okulumuza yakın sinema bulunması• Çevremizde sportif faaliyetlerin yapılabileceği tesislerin bulunması• Sosyal uyumu kolaylaştıran sosyal yapının olması• Bilgiye ulaşımın kolay olması• EBA üzerinden öğrencilerin bilgiye kolaylıkla ulaşması• E- okul portalından öğrenci ve velilerin yararlanıyor olması• Okul web sitemiz aracılığı ile duyuruların velilerimize kolaylıkla ulaştırılması | <ul style="list-style-type: none">• Sosyo-ekonomik eşitsizliklerin varlığı• Ailelerin ekonomik durumunun yeterli olmaması• Göç alan bir bölge olması• Bazı ailelerin eğitime gerekli önemi vermemesi• Ailelerin, çocukların bilinçsiz bir şekilde iletişim araçlarını kullanmalarına izin vermesi |
| Zayıf Yönler | <ul style="list-style-type: none">• İkili eğitimde öğlen grubuna talebin fazla, sabah grubuna az olması• Okul öncesi eğitime öğrenci hazır bulunuşluluklarının düşük olması• Teknolojik aletlere bağımlılığın artması• Sosyo-ekonomik düzeyin düşük olması | <ul style="list-style-type: none">• Öğrencilerimizin bir kısmında teknoloji bağımlılığı olması• Bazı yasal mevzuatların pratikte uygulanabilirliğinin zayıf olması.• Kömür kullananların bulunması• Toplumun çevre farkındalığının azlığı |

2.10. Tespit ve İhtiyaçların Belirlenmesi

Tablo 23. Tespit ve İhtiyaçları Belirlenmesi

| Durum Analizi Aşamaları | Tespitler | İhtiyaçlar |
|--|--|--|
| Uygulanmakta Olan Stratejik Planın Değerlendirilmesi | İzleme ve değerlendirme çalışmalarında eksiklikler saptanmıştır. | <ul style="list-style-type: none">İzleme ve değerlendirme için etkin bir sistem kurulması |
| Paydaş Analizi | Aile ve çocuk iletişiminin yetersizliği | <ul style="list-style-type: none">Ailelerin ihtiyaç duyduğu konularda seminer ve kurs sayısını artırmakAilelerin çocuklarıyla etkili ve kaliteli zaman geçirmelerini sağlamak amacıyla ev etkinlikleri hazırlamak |
| Okul İçi Analiz | Okul bahçesinin ve tören yapılacak alanların yetersizliği | <ul style="list-style-type: none">Okulu bahçemizi donanım açısından zenginleştirmek eksikliklerini gidermek. |

3.GELECEĐE BAKIŞ

Okul Öncesi Eđitiminin Amaç ve ilkelerine uygun, çocukların yaşları gelişim özellikleri, öğrenme hızları, ilgileri, gereksinimleri, ile okulun ve çevrenin olanaklarını dikkate alarak öz bakım becerileri, doğru, ve sağlıklı temel alışkanlıklarını kazandırmak sevgi, saygı, işbirliği, katılımcılık, sorumluluk, yardımlaşma, paylaşma, duygularını geliştirme, severek gelinebilecek bir okul ve oyun alanları ortamı hazırlamak temel eğitime hazırlamak, geleceğimize iyi vatandaşlar yetiştirmek için varız. Amacımız bireysel farklılıklarını göz önüne alarak çevresine saygılı, dürüst, milli değerlere bağlı, özgür düşünebilen, eğitim sürecinde katılımcı, bedenlen ve ruhen sağlıklı düşünebilen, belirli bir amacı olan geleceğe güvenle bakan bireyler olarak yetiştirilmesini sağlamaktır.

Atatürk, yurt, ulus, bayrak, aile ve insan sevgisini benimsemiş, kendine güvenen, çevresiyle iyi iletişim kurabilen dürüst, ilkeli, çağdaş düşünceli, hak ve sorumluluklarını bilen, yeniliklere ayak uydurabilen, paylaşımcı, saygılı, başarıda sınır tanımayan, kültürel çeşitlilik içinde hoş görülü bireyler yetiştirmektedir. Kaliteli eğitim için her koşulda en iyinin adresi olmaktadır.Güvenli,sağlıklı ve albenisi olan bir çevre yaratılması için okulda kirliliğin azaltılarak yeniliğin hakim olduğu bir bahçede oyun alanlarında oyun materyallerinin eksiksiz yer aldığı, öğrencilerin ilgilerini, isteklerini, becerilerini ve ihtiyaçlarını dikkate alacak biçimde yaparak yaşayarak öğrenme yaşantılarının düzenlenmesidir.

3.1 Misyon

Türk Millî Eğitimin Genel Amaçları,Okul Öncesi Eğitimin Amaçları ve Okul Öncesi Eğitimin Temel İlkeleri doğrultusunda; sevgi saygı, işbirliği, sorumluluk, farklılıklara hoşgörülü, yardımlaşma, dayanışma, paylaşma gibi duygulara ve ahlaki davranışlara sahip, teknolojik ve toplumsal yönden hızla değişen dünyaya uyabilen; bunu yaparken de milli, manevi ve toplumsal değerlerini ileriye taşıyan, çağdaş, laik, Atatürkçü, iletişime ve bilimsel gelişmelere açık, ruh sağlığı ve gelişimi iyi olan, çevresini, sanatı ve doğayı seven iyi bir birey yetiştirmek ve çocuklarımızın aydınlık geleceğine katkı sağlayacak bir eğitim yuvası olmak temel düşüncemizdir.

3.2 Vizyon

Geleceğin altın çocuklarının yetişmesinde pay sahibi olmak adına çıktığımız yolda; öğrencilerimizin aileleriyle işbirliği içerisinde, eğitim alanındaki gelişmeleri sürekli takip eden, faaliyetlerimizden etkilenen kişi veya kurumlardan yapılan geri dönüşleri dikkate alarak, bizden beklenenlerin hep önünde,kalitesiyle örnek gösterilen, önder bir kurum olmak.

3.3. Temel Deęerler

- Öğrenci merkezli eğitimi savunuruz.
- Dürüst, güvenilir, şeffaf, hizmet ve çözüm odaklı yönetim anlayışını benimseriz.
- Toplam Kalite Yönetimini benimseriz.
- Farklılıklara saygılı olmayı, deęişime ve gelişime açık olmayı önemseriz.
- Teknolojiden ve bilimden sürekli ve etkin yararlanıyoruz.
- Hizmet sunduđumuz ailelerimizin ve öğrencilerimizin isteklerini, ihtiyaçlarını belirleyip, bunları karşılamaya çalışıyoruz.
- Görevlerimizi yerine getirirken katılımcılık, şeffaflık ve tarafsızlık ilkelerini uyguluyoruz.
- Tüm ilişkilerde insana saygı esasını uygularız; çalışan ve hizmet alanların beklentisi, duygu ve düşüncelerine deęer veririz.
- Çalışmalarda etkililik ve verimliliğin ekip çalışmalarıyla sağlanacağı anlayışını kabul ederek ekip çalışmalarına gereken önemi veririz.
- Eğitimde fırsat eşitliğini savunuruz.

4. AMAÇ, HEDEF VE PERFORMANS GÖSTERGESİ İLE STRATEJİLERİN BELİRLENMESİ

4.1 Amaçlar

Stratejik Amaç 1: Okul öncesi çağındaki tüm bireylerin; eşit ve adil şartlar altında eğitim ve öğretim hizmetlerine katılarak okula devamları sağlanacaktır.

Stratejik Amaç 2: Mevcut imkânlar en iyi şekilde kullanılarak okul kayıt bölgesinde bulunan okul öncesi çağındaki her bireye yaşına uygun bilgi, beceri, tutum ve davranışın kazandırılması ile girişimci, yenilikçi, keşfedici, dil becerileri yüksek, iletişime ve öğrenmeye açık, özgüven ve sorumluluk sahibi, kendini gerçekleştirmiş sağlıklı ve mutlu bireylerin yetişmesine, okul öncesi öğrencilerinin ilgi, istek ve yetenekleri doğrultusunda çok boyutlu gelişimleri desteklenecek ve hayata hazırlanmalarına imkan sağlanacaktır.

Stratejik Amaç 3: Okulumuzun beşeri, mali, fiziki ve teknolojik unsurları ile yönetim ve organizasyonu, eğitim ve öğretimin niteliğini ve eğitime erişimi yükseltecek biçimde geliştirilecektir.

Tablo 23. Tespit ve İhtiyaçları Belirlenmesi

| Durum Analizi Aşamaları | Tespitler | İhtiyaçlar |
|--|---|--|
| Uygulanmakta Olan Stratejik Planın Değerlendirilmesi | İzleme ve değerlendirme çalışmalarında eksiklikler saptanmıştır. | <ul style="list-style-type: none">İzleme ve değerlendirme için etkin bir sistem kurulması |
| Paydaş Analizi | Aileler ile iletişim ve iş birliği yetersizdir. | <ul style="list-style-type: none">Aileler ile ilişkileri güçlendirecek bir ekosistemin kurulması |
| Okul İçi Analiz | Öğrencilerin öğrenme stilleri arasında en yüksek yüzde (%80) sosyal öğrenmedir. | <ul style="list-style-type: none">İş birlikçi öğretim tekniklerine ağırlık verilmesi |

4.2 Hedefler

Stratejik Hedef 1.1:Plan dönemi sonuna kadar okul öncesi çağındaki tüm bireylerin eğitim öğretim hizmetlerinden yararlanmaları ve eğitim öğretime katılarak okula devamları sağlanacak, okula uyum ve devamsızlık sorunları giderilecektir.

Stratejik Hedef 2.1:Çocukların çok yönlü gelişimi için okul öncesi kazanımları takip edilecek ve sosyal faaliyetlere etkin katılımı artırılacaktır.

Stratejik Hedef 3.1:Okulumuz personelinin mesleki yeterlilikleri ile iş doyumunu ve motivasyonları artırılacaktır.

Stratejik Hedef 3.2: Okulumuzun mali ve fiziksel altyapısı eğitim ve öğretim faaliyetlerinden beklenen sonuçların elde edilmesini sağlayacak biçimde sürdürülebilirlik ve verimlilik esasına göre geliştirilecektir.

Stratejik Hedef 3.3:Okulumuzun yönetsel süreçleri, etkin bir izleme ve değerlendirme sistemiyle desteklenen, katılımcı, şeffaf ve hesap verebilir biçimde geliştirilecektir.

4.3 Performans Göstergeleri

| No | PERFORMANS GÖSTERGESİ | Mevcut | Hedef | | | |
|----------|---|--------|-------|------|------|------|
| | | 2024 | 2025 | 2026 | 2027 | 2028 |
| PG.1.1.1 | Kayıt bölgesindeki öğrencilerden okula kayıt yaptıranların oranı (%) | 80 | 85 | 90 | 95 | 100 |
| PG.1.1.2 | Okula yeni başlayan öğrencilerden oryantasyon eğitimine katılanların oranı (%) | 80 | 85 | 90 | 95 | 100 |
| PG.1.1.3 | Bir eğitim ve öğretim döneminde 20 gün ve üzeri devamsızlık yapan öğrenci oranı (%) | 18 | 16 | 12 | 10 | 8 |
| PG.1.1.4 | Bir eğitim ve öğretim döneminde 20 gün ve üzeri devamsızlık yapan yabancı öğrenci oranı (%) | 2 | 2 | 1 | 1 | 0 |
| PG.1.1.5 | Okulun özel eğitime ihtiyaç duyan bireylerin kullanımına uygunluğu (0-1) | 0,5 | 1 | 1 | 1 | 1 |

| No | PERFORMANS GÖSTERGESİ | Mevcut | Hedef | | | |
|----------|---|--------|-------|------|------|------|
| | | 2024 | 2025 | 2026 | 2027 | 2028 |
| PG.2.1.1 | Okul dışı öğrenme ortamları kapsamında düzenlenen gezi/etkinlik sayısı | 2 | 4 | 4 | 5 | 6 |
| PG.2.1.2 | Ulusal/uluslar arası düzeyde yapılan projelere katılım sayısı | 0 | 1 | 2 | 3 | 4 |
| PG.2.1.3 | Sınıf veli- okul aile birliği toplantı sayısına katılım oranı (%) | 80 | 85 | 90 | 95 | 100 |
| PG.2.1.4 | Değerler eğitimi kapsamında düzenlenen faaliyetlere katılan öğrenci oranı (%) | 80 | 90 | 100 | 100 | 100 |
| PG.2.1.5 | Çocuğuna evde kitap okuyan veli oranı (%) | 50 | 55 | 65 | 80 | 90 |

| No | PERFORMANS GÖSTERGESİ | Mevcut | Hedef | | | |
|----------|--|--------|-------|------|------|------|
| | | 2024 | 2025 | 2026 | 2027 | 2028 |
| PG.3.1.1 | Öğretmen başına düşen ortalama öğrenci sayısı | 19 | 20 | 21 | 22 | 23 |
| PG.3.1.2 | Mesleki gelişim faaliyetlerine katılan personel oranı(%) | 70 | 80 | 90 | 95 | 100 |
| PG.3.1.3 | Lisansüstü eğitimini tamamlayan personel sayısı | 1 | 2 | 3 | 4 | 5 |
| PG.3.1.4 | Personel için düzenlenen sosyal etkinlik sayısı | 1 | 2 | 3 | 4 | 5 |
| PG.3.1.5 | Öğretmenlerin EBA'yı ortalama kullanma süresi | 0,5 | 1 | 1,5 | 2 | 2,5 |

| No | PERFORMANS GÖSTERGESİ | Mevcut | Hedef | | | |
|----------|---|--------|-------|------|------|------|
| | | 2024 | 2025 | 2026 | 2027 | 2028 |
| PG.3.2.1 | Tasarım beceri atölye sayısı | 0 | 0 | 1 | 1 | 1 |
| PG.3.2.2 | Öğrenci sayısı 20'den fazla olan şube sayısı | 3 | 3 | 3 | 4 | 4 |
| PG.3.2.3 | Beyaz Bayrağa (Temiz Okul) sahiplik durumu (Evet:1, Hayır:0) | 1 | 1 | 1 | 1 | 1 |
| PG.3.2.4 | Beslenme Dostu Okul programının uygulanıp uygulanmadığı (Evet:1, Hayır:0) | 1 | 1 | 1 | 1 | 1 |
| PG.3.2.5 | Bakım ve onarım ihtiyaçlarının giderilme oranı (%) | 80 | 90 | 100 | 100 | 100 |
| PG.3.2.6 | Geri dönüşüme gönderilen atık miktarı (kg) | 100 | 150 | 180 | 200 | 220 |

| No | PERFORMANS GÖSTERGESİ | Mevcut | Hedef | | | |
|----------|--|--------|-------|------|------|------|
| | | 2024 | 2025 | 2026 | 2027 | 2028 |
| PG.3.3.1 | Okul internet sayfasının görüntülenme sayısı | 2883 | 2900 | 3000 | 3100 | 3200 |
| PG.3.3.2 | Veli görüşmelerine katılım sayısı | 70 | 100 | 150 | 160 | 170 |
| PG.3.3.3 | İşbirliği yapılan kurumsal paydaş sayısı | 1 | 1 | 2 | 2 | 3 |

GİRDİ GÖSTERGELERİ

Personel Sayısı

| Unvan | Erkek | Kadın | Toplam |
|---------------------------------|----------|-----------|-----------|
| Okul Müdürü ve Müdür Yardımcısı | 1 | 1 | 2 |
| Sınıf Öğretmeni | - | 8 | 8 |
| Branş Öğretmeni | - | - | - |
| Destek Eğitim Öğretmeni | - | 1 | 1 |
| Rehber Öğretmen | - | - | - |
| İdari Personel | - | - | - |
| Yardımcı Personel | - | 3 | 3 |
| Güvenlik Personeli | - | - | - |
| Toplam Çalışan Sayısı | 1 | 13 | 14 |

Eğitim Materyalleri

| | | | |
|-------------------------------|---|--------------------------|----------|
| Akıllı Tahta Sayısı | 0 | TV Sayısı | 2 |
| Masaüstü Bilgisayar Sayısı | 3 | Yazıcı Sayısı | 3 |
| Taşınabilir Bilgisayar Sayısı | 6 | Fotokopi Makinası Sayısı | 1 |
| Projeksiyon Sayısı | 5 | İnternet Bağlantı Hızı | 200 Mbit |

Gelir ve Gider Bilgisi

| Yıllar | Gelir Miktarı | Gider Miktarı |
|--------|---------------|---------------|
| 2020 | 104906,23 | 104323,71 |
| 2021 | 179681,04 | 171983,73 |
| 2022 | 342713,03 | 340622,78 |
| 2023 | 278460,57 | 236340,11 |

Çıktı Göstergeleri

| Eğitim | Eđitime Katılan Öğretmen Sayısı |
|--|---------------------------------|
| İlk Yardım Eğitimi Kursu | 8 |
| Çalışanların Temel İş Sağlığı ve Güvenliđi Eğitimi Kursu | 8 |
| Okul Tabanlı Afet Eğitimi Kursu | 4 |
| Okul Öncesi Dönemde Kapsayıcı Eğitim Uygulamaları Semineri | 5 |
| Doküman Yönetim Sistemi Kursu | 2 |
| Milli Eğitim Sisteminde Öğretmenlik ve Elektronik Uygulamalar Semineri | 2 |
| Etkili İletişim ve Etkili Sınıf Yönetimi Semineri | 7 |

Sonuç Göstergeleri

| | |
|--|-------------------------------|
| Kayıt bölgesindeki öğrencilerden okula kayıt yaptıranların oranı (%) | 2023-2024 Eğitim Öğretim Yılı |
| | % 85 |

Tablo 24. Amaç, Hedef, Gösterge ve Stratejilere İlişkin Kart Şablonu

| | |
|------------------|---|
| Amaç 1 | Sınıflarda gerekli öğrenme merkezlerini geliştirmek |
| Hedef 1.1 | Çocukların eğitimine katkı sağlayabilecek ve eğitim programlarının uygulanabileceği uygun öğrenme merkezleri oluşturmak |

| Performans Göstergeleri | Hedefe Etkisi* | Başlangıç Değeri** | 1. Yıl | 2. Yıl | 3. yıl | 4. Yıl | 5. Yıl | İzleme Sıklığı | Rapor Sıklığı |
|--------------------------------------|--|---------------------------|---------------|---------------|---------------|---------------|---------------|-----------------------|----------------------|
| PG 1.1.1 | %100 | % 20 | % 20 | % 20 | % 20 | % 10 | % 10 | 6 Ay | 6 Ay |
| PG 1.1.2 | %100 | % 20 | % 20 | % 20 | % 20 | % 10 | % 10 | 6 Ay | 6 Ay |
| PG 1.1.3 | %100 | % 20 | % 20 | % 20 | % 20 | % 10 | % 10 | 6 Ay | 6 Ay |
| PG 1.1.4 | %100 | % 20 | % 20 | % 20 | % 20 | % 10 | % 10 | 6 Ay | 6 Ay |
| Koordinatör Birim | Okul idaresi | | | | | | | | |
| İş birliği Yapılacak Birimler | Öğretmenler | | | | | | | | |
| Riskler | Bütçe yetersizliği.Okulun fiziki durumu. | | | | | | | | |
| Stratejiler | Okul Aile Birliği ve Çevresel etmenleri sürece dahil ederek olası risklere karşı bağımsız bütçeler oluşturmak. | | | | | | | | |
| Maliyet Tahmini | 200.000 | | | | | | | | |
| Tespitler | Bütçe yetersizliği ve okulun fiziki durumunun yetersiz olduğu görülmüştür. | | | | | | | | |
| İhtiyaçlar | Finans desteğine ihtiyaç vardır. | | | | | | | | |

Ek-6 Hedef Kartları

| TEMA: EĞİTİM-ÖĞRETİME ERİŞİM VE KATILIM | |
|---|--|
| Okul/Kurum Türü: Anaokulu | |
| Amaç | A1 Okul öncesi çağındaki tüm bireylerin; eşit ve adil şartlar altında eğitim ve öğretim hizmetlerine katılarak okula devamları sağlanacaktır. |
| Hedef | H.1.1 Plan dönemi sonuna kadar okul öncesi çağındaki tüm bireylerin eğitim öğretim hizmetlerinden yararlanmaları ve eğitim öğretime katılarak okula devamları sağlanacak, okula uyum ve devamsızlık sorunları giderilecektir. |
| Performans Göstergeleri | PG 1.1 Kayıt bölgesindeki öğrencilerden okula kayıt yaptıranların oranı PG 1.2 Okula yeni başlayan öğrencilerden oryantasyon eğitimine katılanların oranı PG 1.3 Bir eğitim ve öğretim döneminde 20 gün ve üzeri devamsızlık yapan öğrenci oranı PG 1.4 Bir eğitim ve öğretim döneminde 20 gün ve üzeri devamsızlık yapan yabancı öğrenci oranı PG 1.5 Okulun özel eğitime ihtiyaç duyan bireylerin kullanımına uygunluğu |
| Stratejiler | S1. Kayıt bölgesinde yer alan öğrencilerin tespiti için çalışmalar yapılacaktır. S2. Devamsızlık yapan öğrencilerin tespiti ve erken uyarı sistemi için çalışmalar yapılacaktır. S3. Velilerin aktif olarak katılacağı "Aile Katılım Günleri" düzenlenecektir. S4. Velilerin bilinçlendirilmesi, okul öncesi eğitimin tanıtılması suretiyle veli görüşmeleri yapılacaktır. S5. Okula devam sorunu olan öğrencilere ve ailelere kişisel ve sosyal rehberlik çalışmaları yapılacaktır. S6. Dezavantajlı öğrenciler ile ilgili olarak okul bazında rehberlik çalışmaları yapılacaktır. |

| TEMA: EĞİTİM VE ÖĞRETİMDE KALİTE | |
|----------------------------------|---|
| Okul/Kurum Türü: Anaokulu | |
| Amaç | A2 Mevcut imkânlar en iyi şekilde kullanılarak okul kayıt bölgesinde bulunan okul öncesi çağındaki her bireye yaşına uygun bilgi, beceri, tutum ve davranışın kazandırılması ile girişimci, yenilikçi, keşfedici, dil becerileri yüksek, iletişime ve öğrenmeye açık, özgüven ve sorumluluk sahibi, kendini gerçekleştirmiş sağlıklı ve mutlu bireylerin yetişmesine, okul öncesi öğrencilerinin ilgi, istek ve yetenekleri doğrultusunda çok boyutlu gelişimleri desteklenecek ve hayata hazırlanmalarına imkan sağlanacaktır. |
| Hedef | H.1.1 Çocukların çok yönlü gelişimi için okul öncesi kazanımları takip edilecek ve sosyal faaliyetlere etkin katılımı artırılacaktır. |
| Performans Göstergeleri | PG 1.1 Okul dışı öğrenme ortamları kapsamında düzenlenen gezi/etkinlik sayısı PG 1.2 Ulusal/uluslar arası düzeyde yapılan projelere katılım sayısı PG 1.3 Sınıf veli- okul aile birliği toplantı sayısına katılım oranı PG 1.4 Değerler eğitimi kapsamında düzenlenen faaliyetlere katılan öğrenci oranı PG 1.5 Çocuğuna evde kitap okuyan veli oranı |

| | |
|-------------|---|
| Stratejiler | <p>S1. Öğrencilerin ilgi ve ihtiyaçlarına göre ders materyallerinin geliştirilmesi ve kullanılması sağlanacaktır.</p> <p>S2. Öğrencilerin okul dışı eğitim ortamlarından yararlanabilmeleri ve başarısını artırmak bilimsel, sosyal, sportif ve kültürel faaliyetlerini gerçekleştirmeleri için ilgili paydaşlarla işbirliği çalışmaları yapılacaktır.</p> <p>S3. Değerler eğitimi alanında etkin çalışmalar yapılacaktır.</p> <p>S4. Velilerin evde çocuklarına kitap okumaları teşvik edilecektir.</p> <p>S5. Veli-öğrenci-öğretmen-idare işbirliğini güçlendirmek için veli görüşmeleri düzenlenecektir.</p> <p>S6. Okul çapında uygulanabilecek proje konuları belirlenecektir.</p> |
|-------------|---|

| | |
|--------------------------------|---|
| TEMA: KURUMSAL KAPASİTE | |
| Okul/Kurum Türü: Anaokulu | |
| Amaç | A3 Okulumuzun beşeri, mali, fiziki ve teknolojik unsurları ile yönetim ve organizasyonu, eğitim ve öğretimin niteliğini ve eğitime erişimi yükseltecek biçimde geliştirilecektir. |
| Hedef | H.1.1 Okulumuz personelinin mesleki yeterlilikleri ile iş doyumu ve motivasyonları artırılacaktır. |
| Performans Göstergeleri | PG 1.1 Öğretmenbaşına düşen ortalama öğrenci sayısı PG 1.2 Mesleki gelişim faaliyetlerine katılan personel oranı PG 1.3 Lisansüstü eğitimini tamamlayan personel sayısı PG 1.4 Personel için düzenlenen sosyal etkinlik sayısı PG 1.5 Öğretmenlerin EBA'yı ortalama kullanma süresi |
| Stratejiler | <p>S1. Web sitesinde mevcut personel sayısı güncel tutularak tercih yapacak öğretmenlere rehberlik edilecektir.</p> <p>S2. Personelin lisansüstü eğitime teşvik edilmesi için okulda yapılan toplantılarda konu gündem haline getirilecektir.</p> <p>S3. Personelin mesleki gelişim faaliyetlerine katılımı desteklenecektir.</p> <p>S4. Öğretmenlerin EBA'yı daha fazla kullanması teşvik edilecektir.</p> <p>S5. Okul personelinin çalışma motivasyonunu ve iş tatminini artırmaya yönelik kültürel, sosyal ve sportif etkinlikler düzenlenecektir.</p> |

4.4. Stratejilerin Belirlenmesi

STRATEJİK AMAÇ 1: Sınıflarda gerekli öğrenme merkezlerini geliştirmek.

HEDEF 1.1:Çocukların eğitimine katkı sağlayabilecek ve eğitim programlarının uygulanabileceği uygun öğrenme merkezleri oluşturmak.

HEDEF 1.2: Her sınıf bazında öğrenme merkezlerini geliştirmek ve öğrenme merkezlerini uygun şekilde konumlandırmak için gerekli planlamaları yapmak .

STRATEJİK AMAÇ 2:Okulu bahçemizi donanım açısından zenginleştirmek.

HEDEF 2.1:Okul bahçemizin eksikliklerini gidermek.

HEDEF 2.2:Okul bahçemizi çeşitli materyallerle renklendirmek.

STRATEJİK AMAÇ 3: Velilerde çocuklarıyla kaliteli zaman geçirme ve ebeveynlik bilinci oluşturmak .

HEDEF 3.1:Velilerin ihtiyaç duyduğu konularda seminer ve kurs sayısını artırmak .

HEDEF 3.2:Sınıf içinde düzenlenen aile katılımı çalışmalarına her velinin katılımını sağlamak ve Okulöncesi Eğitim programı ile bütünleştirilmiş Aile destek eğitim rehberi doğrultusunda farklı yöntem ve tekniklere gidilerek ailelerin uyguladığı eğitim etkinliklerini çeşitlendirmek.

HEDEF 3.3:Velilerimizin çocuklarıyla etkili ve kaliteli zaman geçirmelerini sağlamak amacıyla ev etkinlikleri hazırlamak.

4.5 Maliyetlendirme

Tablo 25. Tahmini Maliyet Tablosu

| | 2024 | 2025 | 2026 | 2027 | 2028 | Toplam Maliyet |
|--------------------------------|--------|--------|--------|--------|--------|----------------|
| Amaç 1 | | | | | | |
| Hedef 1.1 | 5.000 | 5.000 | 7.500 | 7.500 | 10.000 | 35.000 |
| Hedef 1.2 | | | | | | |
| Amaç 2 | | | | | | |
| Hedef 2.1 | 5.000 | 5.000 | 7.500 | 7.500 | 7.500 | 32.500 |
| Hedef 2.2 | 5.000 | 5.000 | 7.500 | 7.500 | 7.500 | 32.500 |
| Genel Yönetim Giderleri | 10.000 | 15.000 | 20.000 | 25.000 | 30.000 | 100.000 |
| TOPLAM | 25.000 | 30.000 | 42.500 | 47.500 | 55.000 | 200.000 |

5. İZLEME VE DEĞERLENDİRME

Okulumuz Stratejik Planı izleme ve değerlendirme çalışmalarında 5 yıllık Stratejik Planın izlenmesi ve 1 yıllık gelişim planının izlenmesi olarak ikili bir ayrıma gidilecektir. Stratejik planın izlenmesinde 6 aylık dönemlerde izleme yapılacak denetim birimleri, il ve ilçe millî eğitim müdürlüğü ve Bakanlık denetim ve kontrollerine hazır halde tutulacaktır. Yıllık planın uygulanmasında yürütme ekipleri ve eylem sorumlularıyla aylık ilerleme toplantıları yapılacaktır. Toplantıda bir önceki ayda yapılanlar ve bir sonraki ayda yapılacaklar görüşülüp karara bağlanacaktır.

Tablo 26: İzleme ve Değerlendirme Şablonu

| 2024-2025 Eğitim Öğretim Yılı Stratejik Plan İzleme ve Değerlendirme Tablosu | | | | | |
|---|---|-----------------------------------|--|---|----------------------------|
| A1 | Aile ve çocuk iletişiminin arasında güçlü bağlantılar geliştirilecektir. | | | | |
| H1.1 | Ailelerin ihtiyaç duyduğu konularda seminer ve kurs sayısını arttıracak, ailelerin çocuklarıyla etkili ve kaliteli zaman geçirmelerini sağlamak amacıyla ev etkinlikleri hazırlanacaktır. | | | | |
| Hedef 1.1 Performansı | % 88* | | | | |
| Sorumlu Birim | Okul yönetim kadrosu | | | | |
| Performans Göstergesi | Hedefe Etkisi (%) | Plan Dönemi Başlangıç Değeri *(A) | İzleme Dönemindeki Yıl Sonu Hedeflenen Değer (B) | İzleme Dönemindeki Gerçekleşme Değeri (C) | Performans (%) (C-A)/(B-A) |
| PG 1.1.1 Her dönem sınıf velilerine yönelik düzenlenen etkinlik sayısı | 60 | 0 | 1 | 1 | 100 |
| PG 1.1.2 En az bir aile eğitimi alan veli oranı (yüzde) | 40 | 25 | 75 | 60 | 70 |
| Hedefe İlişkin Değerlendirmeler | | | | | |

2024-2025 eğitim öğretim yılında PG 1.1.1 için performansın %100 oranında gerçekleştiği görülmektedir.
2024-2025 eğitim öğretim yılında PG 1.1.2 için performansı %70 oranında gerçekleştiği göz önünde bulundurularak ailelerin eğitim faaliyetlerine katılımının artırılması için sınıf rehber öğretmenleri aracılığıyla telefon görüşmeleri yapılması planlanmıştır.

* 2024-2028 dönemini kapsayan stratejik plan için 2023 yılsonu değeridir.

**Her yılın ilk altı ayında, ilgili hedefe ait performans göstergelerinin performans düzeyi dikkate alınarak izlemenin yapıldığı yılın sonu itibarıyla hedeflenen değere ulaşıp ulaşılamayacağını analizi yapılır. Hedeflene değere ulaşılmasını engelleyecek hususlar ve riskler varsa değerlendirilir. Hedeflenen değere ulaşılmasını sağlayacak temel tedbirler kısaca yer verilir.

6.EKLER

EK-1 Paydaş Sınıflandırma Matrisi

| PAYDAŞLAR | İÇ PAYDAŞLAR | DIŞ PAYDAŞLAR | YARARLANICI | | |
|--------------------------------------|----------------------|---------------|-----------------|-----------|----------------------|
| | Çalışanlar, Birimler | Temel ortak | Stratejik ortak | Tedarikçi | Müşteri, hedef kitle |
| Millî Eğitim Bakanlığı | | | | | |
| Valilik | | | | | |
| Millî Eğitim Müdürlüğü Çalışanları | | | | | |
| İlçe Millî Eğitim Müdürlükleri | | | | | |
| Okullar ve Bağlı Kurumlar | | | | | |
| Öğretmenler ve Diğer Çalışanlar | | | | | |
| Öğrenciler ve Veliler | | | | | |
| Okul Aile Birliği | | | | | |
| Üniversite | | | | | |
| Özel İdare | | | | | |
| Belediyeler | | | | | |
| Güvenlik Güçleri (Emniyet, Jandarma) | | | | | |
| Bayındırlık ve İskân Müdürlüğü | | | | | |
| Sosyal Hizmetler Müdürlüğü | | | | | |
| Gençlik ve Spor Müdürlüğü | | | | | |
| Muhtarlık | | | | | |
| İşveren kuruluşlar | | | | | |
| Sivil Toplum Kuruluşları | | | | | |
| Turizm Uygulama otelleri | | | | | |

Tabloda yer paydaşların listesi okul/kurumun türüne ve yapısına göre değişkenlik gösterebilir. •V : Tamamı 0 : Bir kısmı

EK -2 Paydaş Önceliklendirme Matrisi

| Paydaş | İç Paydaş | Dış Paydaş | Yararlanıcı (Müşteri) | Neden Paydaş? | Önceliği |
|------------|-----------|------------|-----------------------|--|----------|
| MEB | | ✓ | | Bağlı olduğumuz merkezi idare | 1 |
| Öğrenciler | | | ✓ | Hizmetlerimizden yaralandıkları için | 1 |
| Özel İdare | | ✓ | | Tedarikçi mahalli idare | 1 |
| STK | | 0 | | Amaç ve hedeflerimize ulaşmak için iş birliği yapacağımız kurumlar | ■ ■ |

Paydaşlar belirlendikten sonra okul/kurumun hangi ürün/hizmetleri hangi yararlanıcılar için sunduğunu göstermeye yarayan paydaş-ürün/hizmet matrisi oluşturulmalıdır. Bu matrisin sonucuna göre paydaşların ürün hizmetler hakkındaki görüşleri alınmalıdır.

Ek-3 Yararlanıcı Ürün/Hizmet Matrisi

| Ürün/Hizmet Yararlanıcı (Müşteri) | Eğitim-Öğretim (Örgün- Yaygın) | Yatılılık-Bursluluk | Nitelikli İş Gücü | AR-GE, Projeler, Danışmanlık | Altyapı, Donatım Yatırım | Yayın | Rehberlik, Kurs, Sosyal etkinlikler | Mezunlar (Öğrenci) | Ölçme-Değerlendirme |
|--------------------------------------|-----------------------------------|---------------------|-------------------|---------------------------------|--------------------------|-------|--|--------------------|---------------------|
| Öğrenciler | V | o | | | V | V | V | | |
| Veliler | | | | | | | V | | |
| Üniversiteler | | | o | o | | | | V | |
| Medya | | | o | o | | | | | |
| Uluslararası kuruluşlar | | | | o | | o | | | |
| Meslek Kuruluşları | | | | | | | | | |
| Sağlık kuruluşları | | | o | | | | | | |
| Diğer Kurumlar | | | | | | | | | o |
| Özel sektör | | | V | o | | o | | | |

•V : Tamamı O: Bir kısmı

Okul/kurumlarda öğretmen, öğrenci, veli ve çalışanlara yönelik uygulanan memnuniyet anketlerinin sonuçları paydaşların görüşleri olarak kullanılabilir. Yöneticiler, öğretmenler ve diğer çalışanlarla toplantılar yapılmalı, sayısı fazla olan paydaşların görüşleri anket yoluyla alınmalıdır.

Ek-4 Paydaş Anketleri

Aşağıda verilen anketler, okul/kurumlara örnek olması bakımından rehber eklenmiştir. Anket içerikleri, okul/kurum türüne ve yapısına göre değişiklik göstermelidir.

Sevgili Öğrencimiz;

- Bu anketin amacı, okul hakkındaki görüşlerini toplamaktır.
- Bu anket, kimlik bilgileri girilmeden yapılmalıdır.
- Okul hakkında görüşlerini yansıtan kutuya "X" işareti koyarak neler düşündüğünü öğrenmemize yardımcı olabilirsin.
- Anketimize katıldığın için teşekkür ederiz.

| NO | İLKOKUL ÖĞRENCİLERİ İÇİN KONU BAŞLIKLARI | Kesinlikle Katılıyorum | Katılıyorum | Kararsızım | Kesinlikle Katılmıyorum | Katılmıyorum |
|-----|--|------------------------|-------------|------------|-------------------------|--------------|
| | | () | () | () | () | () |
| 01- | Okulumu seviyorum. | () | () | () | () | () |
| 02- | Okulumda kendimi güvende hissediyorum. | () | () | () | () | () |
| 03- | Okulumun içi ve bahçesi temizdir. | () | () | () | () | () |
| 04- | Öğretmenim adildir. | () | () | () | () | () |
| 05- | Öğretmenim benimle ilgileniyor. | () | () | () | () | () |
| 06- | Yardıma ihtiyacım olursa öğretmenim bana yardım eder. | () | () | () | () | () |
| 07- | Öğretmenim derse katılmamı sağlar. | () | () | () | () | () |
| 08- | Öğretmenim dersleri farklı araçlar kullanarak anlatır. | () | () | () | () | () |
| 09- | Okul kantininde yeterli ve sağlıklı yiyecekler var. | () | () | () | () | () |
| 10- | Okulda ders dışı eğlenceli etkinlikler var. | () | () | () | () | () |
| 11- | Teneffüslerde ihtiyaçlarımı giderebiliyorum. | () | () | () | () | () |
| 12- | Öğretmenim her gün beni çok çalıştırıyor. | () | () | () | () | () |

| NO | ORTAOKUL ÖĞRENCİLERİ İÇİN KONU BAŞLIKLARI | Kesinlikle | Katılıyorum | Kararsızım | Kesinlikle | Katılmıyorum |
|-----|--|--------------|-------------|------------|------------|--------------|
| | | Katılmıyorum | Katılıyorum | Kararsızım | Kesinlikle | Katılmıyorum |
| 01- | Okulda kendimi güvende hissediyorum. | () | () | () | () | () |
| 02- | Okul temiz ve hijyeniktir. | () | () | () | () | () |
| 03- | Okulun fiziki koşullarını yeterlidir. | () | () | () | () | () |
| 04- | Okul, yeni kabul edilen çocuklara uygun desteği sağlar. | () | () | () | () | () |
| 05- | Farklı kültürlerden gelen öğrencilerin bu okulda memnuniyetle karşılanacağını düşünüyorum. | () | () | () | () | () |
| 06- | Öğretmenlerime ihtiyaç duyduğumda kolaylıkla görüşebilirim. | () | () | () | () | () |
| 07- | Okul müdürüne ihtiyaç duyduğumda kolaylıkla görüşebilirim. | () | () | () | () | () |
| 08- | Okul rehberlik servisinden ihtiyaçlarım doğrultusunda faydalanabiliyorum. | () | () | () | () | () |
| 09- | Okul kişisel hedefler belirlemede ve bu hedeflere ulaşmamda yeterli rehberlik ediyor. | () | () | () | () | () |
| 10- | Okulumda yer almam için birçok fırsat var. | () | () | () | () | () |
| 11- | Okul bana yeterli ders dışı etkinlik olanakları sunuyor. | () | () | () | () | () |
| 12- | Okul kulüpleri amacına uygun şekilde gelişimime katkı sağlıyor. | () | () | () | () | () |
| 13- | Öğretmenlerim sınıfta adil kurallara sahipler ve tarafsızlar. | () | () | () | () | () |
| 14- | Öğretmenlerim beni daha iyi performans göstermem için teşvik ediyor. | () | () | () | () | () |
| 15- | Öğretmenlerim derslerin işlenişinde farklı ve ilgi çekici yöntemler kullanır. | () | () | () | () | () |
| 16- | Sınav ve ödevlerin beni değerlendirmek için adil ve yeterli olduğunu düşünüyorum. | () | () | () | () | () |
| 17- | Okulda düzenlenen sanatsal ve kültürel faaliyetler yeterlidir. | () | () | () | () | () |
| 18- | Okulda öğrencilerin görüşleri dikkate alınır. | () | () | () | () | () |
| 19- | Okul kantininde yeterli ve sağlıklı yiyecekler var. | () | () | () | () | () |
| 20- | DYK'leri yeterli buluyorum. | () | () | () | () | () |

| NO | LİSE ÖĞRENCİLERİ İÇİN KONU BAŞLIKLARI | Kesinlikle | Katılıyorum | Kararsızım | Kesinlikle | Katılmıyorum |
|-----|--|-------------|-------------|------------|--------------|--------------|
| | | Katılıyorum | Katılıyorum | Kararsızım | Katılmıyorum | Katılmıyorum |
| 01- | Okulda kendimi güvende hissediyorum. | () | () | () | () | () |
| 02- | Okul temiz ve hijyeniktir. | () | () | () | () | () |
| 03- | Okulun fiziki koşullarını yeterlidir. | () | () | () | () | () |
| 04- | Okul, yeni kabul edilen öğrencilere uygun desteği sağlar. | () | () | () | () | () |
| 05- | Farklı kültürlerden gelen öğrencilerin bu okulda memnuniyetle karşılanacağını düşünüyorum. | () | () | () | () | () |
| 06- | Öğretmenlerime ihtiyaç duyduğumda kolaylıkla görüşebilirim. | () | () | () | () | () |
| 07- | Okul müdürüne ihtiyaç duyduğumda kolaylıkla görüşebilirim. | () | () | () | () | () |
| 08- | Okul rehberlik servisinden ihtiyaçlarım doğrultusunda faydalanabiliyorum. | () | () | () | () | () |
| 09- | Okul kişisel hedefler belirlememde ve bu hedeflere ulaşmamda yeterli rehberlik ediyor. | () | () | () | () | () |
| 10- | Okulumda yer almam için birçok fırsat var. | () | () | () | () | () |
| 11- | Okul bana yeterli ders dışı etkinlik olanakları sunuyor. | () | () | () | () | () |
| 12- | Okul kulüpleri amacına uygun şekilde gelişimime katkı sağlıyor. | () | () | () | () | () |
| 13- | Öğretmenlerim sınıfta adil kurallara sahipler ve tarafsızlar. | () | () | () | () | () |
| 14- | Öğretmenlerim beni daha iyi performans göstermem için teşvik ediyor. | () | () | () | () | () |
| 15- | Öğretmenlerim derslerin işlenişinde farklı ve ilgi çekici yöntemler kullanır. | () | () | () | () | () |
| 16- | Sınav ve ödevlerin beni değerlendirmek için adil ve yeterli olduğunu düşünüyorum. | () | () | () | () | () |
| 17- | Okulda düzenlene sanatsal ve kültürel faaliyetler yeterlidir. | () | () | () | () | () |
| 18- | Okulda öğrencilerin görüşleri dikkate alınır. | () | () | () | () | () |
| 19- | Okul kantininde yeterli ve sağlıklı yiyecekler var. | () | () | () | () | () |
| 20- | DYK'leri yeterli buluyorum. | () | () | () | () | () |

| NO | MESLEK LİSESİ ÖĞRENCİLERİ İÇİN KONU BAŞLIKLARI | Kesinlikle | Katılıyorum | Kararsızım | Kesinlikle | Katılmıyorum |
|-----|---|-------------|-------------|------------|--------------|--------------|
| | | Katılıyorum | Katılıyorum | Kararsızım | Katılmıyorum | Katılmıyorum |
| 01- | Okulda kendimi güvende hissediyorum. | () | () | () | () | () |
| 02- | Okul temiz ve hijyeniktir. | () | () | () | () | () |
| 03- | Okulun fiziki koşullarını yeterlidir. | () | () | () | () | () |
| 04- | Okul, yeni kabul edilen öğrencilere uygun desteği sağlar. | () | () | () | () | () |
| 05- | Farklı kültürlerden gelen öğrencilerin bu okulda memnuniyetle karşılanacağını düşünüyorum. | () | () | () | () | () |
| 06- | Öğretmenlerime ihtiyaç duyduğumda kolaylıkla görüşebilirim. | () | () | () | () | () |
| 07- | Okul müdürüne ihtiyaç duyduğumda kolaylıkla görüşebilirim. | () | () | () | () | () |
| 08- | Okul rehberlik servisinden ihtiyaçlarım doğrultusunda faydalanabiliyorum. | () | () | () | () | () |
| 09- | Okul meslek seçimim konusunda hedefler belirlememde ve bu hedeflere ulaşmamda yeterli rehberlik ediyor. | () | () | () | () | () |
| 10- | Mesleki gelişimimle ilgili yapılan etkinlikleri (seminer, okul dışı faaliyetler..) yeterli buluyorum. | () | () | () | () | () |
| 11- | Okulumda mesleki eğitimimi destekleyici fiziki donanım ve alt yapının yeterli olduğunu düşünüyorum. | () | () | () | () | () |
| 12- | Staj imkânlarından en verimli şekilde faydalanmamız için gerekli rehberlik ve yerleştirmenin doğru yapıldığını düşünüyorum. | () | () | () | () | () |
| 13- | Okulumda yer almam için birçok fırsat var. | () | () | () | () | () |
| 14- | Okul bana yeterli ders dışı etkinlik olanakları sunuyor. | () | () | () | () | () |
| 15- | Okul kulüpleri amacına uygun şekilde gelişimime katkı sağlıyor. | () | () | () | () | () |
| 16- | Öğretmenlerim sınıfta adil kurallara sahipler ve tarafsızlar. | () | () | () | () | () |
| 17- | Öğretmenlerim beni daha iyi performans göstermem için teşvik ediyor. | () | () | () | () | () |
| 18- | Öğretmenlerim derslerin işlenişinde farklı ve ilgi çekici yöntemlerle kullanır. | () | () | () | () | () |
| 19- | Okul kantininde yeterli ve sağlıklı yiyecekler var. | () | () | () | () | () |
| 20- | DYK'leri yeterli buluyorum. | () | () | () | () | () |
| 21- | Sınav ve ödevlerin beni değerlendirmek için adil ve yeterli olduğunu düşünüyorum. | () | () | () | () | () |
| 22- | Okulda düzenlenen sanatsal ve kültürel faaliyetler yeterlidir. | () | () | () | () | () |
| 23- | Okulda öğrencilerin görüşleri dikkate alınır. | () | () | () | () | () |

Kıymetli Öğretmenimiz;

- Bu anketin amacı, okul/kurum çalışmaları hakkındaki görüşlerinizi almaktır.
- Bu ankette kimlik bilgileri yer almaz.
- Lütfen okul hakkındaki görüşlerinizi en iyi yansıtan kutuya “X” işareti koyarak belirtiniz.
- Anketimize katıldığınız için teşekkür ederiz.

Kıymetli Velimiz;

- Bu anketin amacı, okul/kurum çalışmaları hakkındaki görüşleriniz almaktır.
- Bu ankette kimlik bilgileri yer almaz.
- Lütfen okul/kurum hakkındaki görüşlerinizi en iyi yansıtan kutuya “X” işareti koyarak belirtiniz.
- Anketimize katıldığınız için teşekkür ederiz.

| NO | ÖĞRETMENLER İÇİN KONU BAŞLIKLARI | | | | | |
|-----|---|---------------------------|-------------|------------|----------------------------|--------------|
| | | Kesinlikle Katılıyorum | Katılıyorum | Kararsızım | Kesinlikle Katılmıyorum | Katılmıyorum |
| 01- | Okulun misyonu ve vizyonunu tam olarak anlıyorum. | () | () | () | () | () |
| 02- | Okulda eğitim ve yönetim kalitesi sürekli olarak gelişiyor. | () | () | () | () | () |
| 03- | Okul temiz ve hijyeniktir. | () | () | () | () | () |
| 04- | Okul, öğrencilerin ve personelin güvenliğini sağlamak için uygun güvenlik önlemleri alır. | () | () | () | () | () |
| 05- | Okul, yeni kabul edilen öğrencilere uygun desteği sağlar. | () | () | () | () | () |
| 06- | Okulumuz mesleki yeterliliğimi geliştirmek için eğitim fırsatları sunuyor. | () | () | () | () | () |
| 07- | Okul yönetimimiz öğretmenleri etkin bir şekilde yönlendirir. | () | () | () | () | () |
| 08- | Okulumuz, öğrencilerin öğrenme ilgisini uyandıracak bir öğrenme ortamı oluşturmuştur. | () | () | () | () | () |
| 09- | Etkili bir öğretmen olmak için ihtiyaç duyduğum kaynaklara erişimim var. | () | () | () | () | () |
| 10- | Bana sunulan kaynakları kullanmak için gerekli eğitime sahibim. | () | () | () | () | () |
| 11- | Okulumuzun, farklı ihtiyaçları olan öğrencileri desteklemek için etkin bir politikası vardır. | () | () | () | () | () |
| 12- | Okulumuz müfredat uygulamasını etkin bir şekilde izler. | () | () | () | () | () |
| 13- | Okulumuz, velilere uygun etkinlikler düzenlemektedir. | () | () | () | () | () |
| 14- | Diğer öğretmenlerle iş birliği yaparım. | () | () | () | () | () |
| 15- | Okul personeli arasında dostane bir ilişki sürdürülür. | () | () | () | () | () |
| 16- | Takım ruhumuz ve moralimiz yüksek. | () | () | () | () | () |
| 17- | Okulumuza aidiyet hissediyorum. | () | () | () | () | () |

| NO | VELİLER İÇİN KONU BAŞLIKLARI | Kesinlikle | Katılıyorum | Kararsızım | Kesinlikle | Katılmıyorum |
|-----|---|-------------|-------------|-------------|--------------|--------------|
| | | Katılıyorum | Katılıyorum | Katılıyorum | Katılmıyorum | Katılmıyorum |
| 01- | Okulun misyonu ve vizyonunu tam olarak anlıyorum. | () | () | () | () | () |
| 02- | Okulda eğitim ve yönetim kalitesi sürekli olarak gelişiyor. | () | () | () | () | () |
| 03- | Okul temiz ve hijyeniktir. | () | () | () | () | () |
| 04- | Okul, öğrencilerin ve personelin güvenliğini sağlamak için uygun güvenlik önlemleri alır. | () | () | () | () | () |
| 05- | Okul, yeni kabul edilen öğrencilere uygun desteği sağlar. | () | () | () | () | () |
| 06- | Okul, çocuğumun okumaya olan ilgisini geliştirmesine yardımcı olabilir. | () | () | () | () | () |
| 07- | Okul çocuğumun öğrenme ilgisini güçlendiriyor. | () | () | () | () | () |
| 08- | Okul çocuğumun ahlaki gelişimini teşvik edebilir. | () | () | () | () | () |
| 09- | Okulda kullanılan değerlendirme yöntemleri çocuğumun gelişimini tüm yönleriyle anlamama yardımcı oluyor. | () | () | () | () | () |
| 10- | Okul, çocuğumun öğrenme performansı ve gelişimi hakkında beni iyi bilgilendiriyor. | () | () | () | () | () |
| 11- | Okul çocuğuma duygusal rahatsızlık ve öğrenme güçlükleri ile karşılaştığında yeterli desteği ve rehberlik sağlar. | () | () | () | () | () |
| 12- | Öğretmenlerin benimle iletişim kurma yöntemlerinden memnunum. | () | () | () | () | () |
| 13- | Herhangi bir problem durumunda müdür endişelerime cevap veriyor. | () | () | () | () | () |
| 14- | Okulda, velilerin ihtiyaçlarına uygun eğitim faaliyetleri düzenlenir. | () | () | () | () | () |
| 15- | Okul, çocukların gelişimini desteklemek için velilerle iyi bir ilişki kurar. | () | () | () | () | () |
| 16- | Okul, aktif veli katılımını teşvik eder. | () | () | () | () | () |
| 17- | Okulun veli etkinliklerine aktif olarak katılırım. | () | () | () | () | () |
| 18- | Bir veli olarak okula aidiyet hissediyorum. | () | () | () | () | () |
| 19- | Çocuğumun ev ödevlerini tamamlamasını sağlarım. | () | () | () | () | () |
| 20- | Çocuğumu okumaya teşvik ederim. | () | () | () | () | () |
| 21- | Çocuğumun her gün okula gitmesini sağlarım. | () | () | () | () | () |
| 22- | Çocuğumun eğitiminde aktif bir ortağım. | () | () | () | () | () |

Ek-5 Stratejik Plan Mimarisi

(HEDEF KARTLARI HAZIRLANIRKEN KULLANILACAKTIR. STRATEJİK PLANA EKLENMEYECEKTİR.)

Yasal yükümlülükler ve mevzuat analizi, üst politika belgeleri, literatür taraması, GZFT analizi ve eğitim sisteminin gelişim ve sorun alanları dikkate alınarak okulu/kurumu 2024-2028 Stratejik Planı'nın temel mimarisi oluşturulmuştur. Geleceğe yönelim bölümü bu mimari çerçevesinde yapılandırılacaktır. Okul ve kurum türlerine göre doküman içerisindeki bilgilerden yararlanılarak örnek stratejik plan mimarileri oluşturabileceklerdir.

1. Eğitime ve Öğretime Erişim ve Katılım

1.1. Okula devam ve tamamlama

1.1.1. Sınıf tekrarı

1.1.2. Okulu bırakma

1.1.3. Devamsızlık

1.2. Ders Dışı etkinliklere katılım

1.2.1. Kulüp faaliyetleri

1.2.2. Gezi, Fuar ve Gözlem Faaliyetleri

1.2.3. Sosyal Sorumluluk Faaliyetleri

1.2.4. Bölgesel (yerel), Ulusal ve Uluslararası Proje, Yarışma vb. Etkinliklere Katılım

1.3. Özel eğitime ihtiyaç duyan bireylerin erişimi

1.4. Destekleme ve yetiştirme kurslarına katılım ve devam

1.5. Özel politika gerektiren grupların eğitim ve öğretime erişimi (göçmenler, romanlar, mevsimlik tarım işçilerinin

çocuklarının eğitimi vd.)

1.6. Uzaktan eğitim faaliyetlerine katılım

1.7. Bir üst öğrenime geçiş

1.8. Mezuniyet oranı

2. Eğitim ve Öğretimde Kalite

2.1. Akademik Kazanımlar

2.1.1. Türkçe ve yabancı dil

2.1.1.1. Dinleme

2.1.1.2. Konuşma

2.1.1.3. Okuma

2.1.1.4. Yazma

2.1.1.5. Okunan Kitap Sayısı

2.1.1.6. Okuma, Yazma ve Konuşma Etkinlikleri

2.1.2. Matematik

2.1.3. Fen Bilimleri

2.1.4. Sosyal Bilimler

2.1.5. Meslek Dersleri

2.1.6. Eğitim Bilişim Ağı

2.2.21.yy. Becerileri

2.2.1. STEM

2.2.2. Yapay Zekâ

2.2.3. Çevre ve İklim Değişikliği

2.2.3.1. Kaynakların Tasarruflu Kullanımı

- 2.2.4. Finansal Okuryazarlık
- 2.2.5. Dijital Okuryazarlık
- 2.2.6. İletişim ve İş Birliği
- 2.2.7. Bilgi ve Medya Okuryazarlığı
- 2.2.8. Girişimcilik
- 2.2.9. Sosyal ve Kültürlerarası Beceriler
- 2.2.10. Problem Çözme Becerileri (Matematiksel problem çözmeden çatışma çözmeye kadar detaylandırılabilir.)
- 2.2.11. Eleştirel Düşünme Becerileri
- 2.2.12. *Yaratıcılık (Yenilikçilik) ve Bilimsel Araştırma Becerileri
- 2.2.13. Veri Okuryazarlığı
- 2.2.14. Sürdürülebilirlik ve İleri Dönüşüm

2.3. Toplumsal Yaşam Becerileri

- 2.3.1. Sevgi, Saygı, Adalet ve Hoşgörü Kazanımları
- 2.3.2. Ahlaki ve Etik Değerler

2.4. Değerler Eğitimi

- 2.4.1. Okul Hizmetlerine Katılım (temizlik, bakım vb.)
- 2.4.2. Sosyal Sorumluluk Çalışmaları

2.5. Ölçme ve Değerlendirme

- 2.5.1. Okul Sınavları
- 2.5.2. Ulusal Sınavlar
- 2.5.3. Ulusal ve Uluslararası Faaliyetlerde Alınan Dereceler

2.6. Sektöre, Üst Öğrenime Hazırlık ve İstihdam

- 2.6.1. Atölye Eğitimleri
- 2.6.2. Staj Eğitimleri

2.6.3. Buluş, Patent, Endüstriyel Tasarım, Marka ve Faydalı Model

2.6.4. Mesleki Alan Etkinlikleri

2.6.5. Mesleki Eğitime Katkı Sağlayacak İş Birlikleri

2.7. Rehberlik

2.7.1. Eğitsel Rehberlik

2.7.2. Mesleki Rehberlik

2.7.3. Kişisel Rehberlik

2.7.4. Oryantasyon

2.7.5. Aile rehberliği

3. Kurumsal Kapasite

3.1. Fiziksel İmkânlar ve Donatım

3.1.1. Derslikler

3.1.2. Spor Salonu

3.1.3. Kütüphane

3.1.4. Çok amaçlı Salon

3.1.5. Öğretmenler Odası

3.1.6. İdari Bölümler

3.1.7. Okul Bahçesi

3.1.8. Atölyeler

3.1.9. Laboratuvarlar

3.1.10. Yatakhane/Pansiyon

3.1.11. Yemekhane

3.1.12. Tuvaletler

3.1.13. Oyun Alanları

3.1.14. Bilişim Sınıfları

3.2. Mali Yönetim

3.2.1. Döner Sermaye Gelirleri

3.2.2. Mal ve Hizmet Alımları

3.2.3. Enerji Verimliliği

3.2.4. Kaynak Tasarrufu

3.3. İnsan kaynakları

3.3.1. Öğretmenlerin Mesleki Gelişimi

3.3.1.1. Okul Temelli Mesleki Gelişim Faaliyetleri

3.3.1.2. Öğretmen Bilişim Ağı

3.3.1.3. Mahalli Hizmet İçi Eğitimler

3.3.1.4. Aday Öğretmenlik

3.3.1.5. Mentorluk ve Koçluk

3.3.1.6. Ulusal ve Uluslararası İyi Uygulama Örnekleri

3.3.1.7. Personel Ödül Yönetimi

3.3.2. Okul Yöneticilerinin Mesleki Gelişimi

3.3.2.1. Öğretmen Bilişim Ağı

3.3.2.2. Mahalli Hizmet İçi Eğitimler

3.3.2.3. Mentorluk ve Koçluk

3.3.2.4. Ulusal ve Uluslararası İyi Uygulama Örnekleri

3.3.3. Destek Personelinin Mesleki Gelişimi

3.3.4. Motivasyon

3.3.5. İş Doyumu

3.3.6. Oryantasyon

3.3.7. Personelin İyi Olma Hali

3.4. Organizasyon

3.4.1. Görev Dağılımı

3.4.2. Kurul ve Komisyonlar

3.4.3. Okul Aile Birliđi

3.4.4. Katılımcılık

3.4.5. Şeffaflık ve Hesap Verebilirlik

3.4.6. İzleme ve Deđerlendirme

3.4.7. Bilgi ve İletişim Teknolojilerinden Yararlanma

3.4.8. Öğrenci İşlerinin Yönetimi

3.4.9. Kurum İçi İletişim

3.4.10. Okul Toplum İlişkileri

3.4.11. Kurumlar Arası İletişim ve İş Birliđi

3.5. Okul Sağlıđı ve Güvenliđi

3.5.1. Kantin

3.5.2. Tuvaletler

3.5.3. Temizlik ve Hijyen Farkındalıđı

3.5.4. Sağlıklı Beslenme ve Obezite

3.5.5. Bulaşıcı Hastalıklar

3.5.6. Bađımlılıkla Mücadele

3.5.7. Gıda Güvenliđi

3.5.8. Okul Çevresi Güvenliđi

3.5.9. İş Sağlıđı ve Güvenliđi (Okul Kazaları, Atölye Denetimleri vb.)

3.5.10. Zorbalık ve Şiddet

3.6. Sivil Savunma

3.6.1. İlk Yardım ve Acil Durum

3.6.2. Afet riski azaltma

3.6.2.1. Deprem

3.6.2.2. Sel

3.6.2.3. Heyelan

3.6.2.4. Yangın

3.6.2.5. Çığ

3.6.2.6. Salgın hastalıklar

- Okul/kurum stratejik plan mimarisinin kavramsal çerçevesi olarak hazırlanmıştır.
- 3 tema/amaç altında hedeflerin, stratejilerin ve performans göstergelerinin belirlenmesi için oluşturulmuş anahtar kavramlar yer almaktadır.

(Belirtilen hususlar okul ve kurumlar için kullanılabilirse gösterge ve strateji belirlemede yararlanılabilir.)

Özel olarak sorulması uygun görülenler:

- Hayat boyu öğrenmeye katılım ve tamamlama
- Bölge bazında tasarlanmış yaygın eğitim kursları
- Kadınlara özgü yaygın eğitimi destekleyici faaliyetler
- Yurt dışında ikamet eden vatandaşların eğitim ve öğretime erişimi

EK-6 Örnek Hedef Kartı:

| | |
|-------------------------|--|
| TEMA: | |
| Okul/Kurum Türü: | |
| Amaç | |
| Hedef | |
| Performans Göstergeleri | |
| Stratejiler | |

